

INFORME RSC

EDICIÓN JUNIO 2023



ÍNDICE



NUESTRAS ACTIVIDADES Y RAZÓN DE SER04
NUESTRO MODELO DE NEGOCIOS.....08
NUESTRO ECOSISTEMA & IMPLANTACIONES.....10
NUESTRA ESTRATEGIA DE SOSTENIBILIDAD.....12
NUESTRO PLAN 2024.....15
NUESTRA CONTRIBUCIÓN A LOS ODS.....18

MODELO DE NEGOCIO & PRODUCTOS.....21

- Resiliencia del business model y lobby responsable
- Ecodiseño y lucha contra el despilfarro alimentario
- Salud, seguridad y calidad de los productos

RELACIONES COMERCIALES.....29

- Relación con los clientes
- Impactos sociales y ambientales de la cadena de suministro
- Ética de negocios



IMPLANTACIONES INDUSTRIALES.....37

- Salud y seguridad en el trabajo
- Emisiones de GEI e impacto en el climat
- Contaminación del aire, agua y suelos y consumo de agua
- Desarrollo de los territorios



RECURSOS HUMANOS.....49

- Derechos humanos, diálogo social y bienestar en el trabajo
- Atracción y retención de talentos, gestión de las competencias
- Discriminación, diversidad y acoso

ANEXO59

Tabla de correspondencia GRI

AGILIDAD SOSTENIBLE



«No hay dos días iguales», solemos oír...

Pese a que estamos acostumbrados a lidiar con ciclos plurianuales, parece que, a partir de ahora, tendremos que prepararnos para cambios cada vez más rápidos, frecuentes y profundos.

Tras los «años COVID», vivimos actualmente una crisis geopolítica de gran envergadura. Además, prever y anticipar las condiciones meteorológicas se está convirtiendo en un reto cada vez más complicado.

¿Cómo podemos, entonces, mantener una visión a largo plazo a pesar de esta inestabilidad? ¿Cómo podemos mantener la agilidad y la capacidad de reacción sin una «actitud veleta»?

Manteniendo el rumbo y siendo fieles a nuestras convicciones: los envases metálicos que producimos cada día son una solución viable y eficaz para los retos actuales y futuros. Ya sea para evitar el despilfarro de recursos alimentarios o de cualquier otro tipo, para dar acceso a todo el mundo a multitud de productos de forma segura y controlada, o para ofrecer envases que, al final de su «vida útil», no sea una carga para las generaciones futuras.

Respetando nuestros valores: confiamos en nuestros empleados y les damos medios para progresar y desarrollarse en un entorno de trabajo seguro y estable. Gracias a nuestras importantes inversiones, nuestros centros cuentan con equipos de alto rendimiento, que se modernizan, energéticamente eficientes y respetuosos con el medio ambiente.

Mantenemos la diversidad de nuestras gamas de productos y servicios para servir y acompañar a nuestros clientes, grandes y pequeños, en la búsqueda de un crecimiento sostenible y mutuo.

Conservando nuestra independencia: no queremos que nuestras decisiones vengan dictadas por los mercados financieros y que ellos decidan nuestro futuro.

Podemos estar seguros de que la búsqueda de sobriedad energética y de materiales, ya sea por razones de coste, impacto o escasez, seguirá formando parte de nuestra esencia, independientemente de los próximos nuevos ciclos. Con esta convicción dirigimos nuestro negocio y perfilamos nuestro futuro.

Como siempre, con orgullo y serenidad.

Thomas Bindschedler
Presidente del Grupo MASSILLY

NUESTRA MISIÓN Y NUESTROS VALORES



Tenemos por misión de proteger, preservar y revalorizar los productos de la Naturaleza y de nuestros clientes mediante envases metálicos eficaces, seguros y reciclables.

NUESTROS VALORES

Nos valores fundamentales et incontournables sont axées autour des Hommes : nos collaborateurs, nos clients et leurs consommateurs, petits et grands.

Queremos mostrarnos:

- **Humanos** : Ofrecemos a nuestros empleados un ambiente de trabajo seguro, agradable y enriquecedor. No comprometemos la seguridad en los puestos de trabajo.
- **Responsables de la seguridad y calidad de nuestros envases** : Nuestros envases protegen los productos que los consumidores llevan a sus platos y a los de sus hijos. Por lo tanto, no podemos tolerar ningún defecto. Todos somos responsables de la seguridad, calidad e inocuidad irreprochables de nuestros envases. Es la garantía de nuestro futuro.
- **Involucrados y a la escucha de los clientes** : En un mundo en constante cambio, nos distinguimos por nuestra capacidad de respuesta, nuestra proximidad y nuestra flexibilidad para adaptarnos a las necesidades de nuestros clientes y consumidores ; y también por construir juntos una colaboración duradera.
- **Generadores de valor interno y externo** : Condicion imprescindible para progresar, ofrecer precios competitivos a nuestros clientes y seguir siendo una organización independiente importante en el mercado, trabajamos en un proceso de mejora continua y de innovación e invertimos tanto en el desarrollo de las competencias de nuestros empleados como en la optimización de nuestras herramientas de producción.
- **Respetuosos con el medio ambiente** : Nuestros envases metálicos ayudan a reducir el despilfarro alimentario y están 100% e infinitamente reciclable. Hacemos todo lo posible para optimizar el uso de los recursos naturales,, reducir el despilfarro y las emisiones y residuos en nuestras fábricas y, de este modo, inscribirnos en un modelo de economía circular.

NUESTRAS ACTIVIDADES Y NUESTROS PRODUCTOS



NUESTRO SABER HACER



ENVASES ALIMENTARIOS



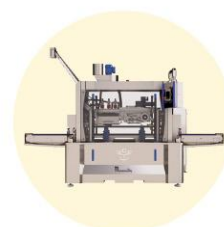
ENVASES INDUSTRIALES



AEROSOL



CAJAS DECORADAS



MÁQUINARIAS

SERVICIOS ASOCIADOS: impresión, asistencia técnica y formación, comercio de envases de vidrio, concepción de líneas de envasado

RIESGOS Y OPORTUNIDADES DE NUESTROS PRODUCTOS

OPORTUNIDADES RELACIONADAS CON LA CALIDAD INTRÍNSECA DE NUESTROS ENVASES Y MATERIALES:

- voluntad política de lucha contra el despilfarro alimentario,
- rechazo a los plásticos por parte de los consumidores,
- reciclaje fácil del metal,
- consumo arraigado de latas de conserva y tarros/tapas,
- una alimentación que puede equilibrarse con productos frescos de temporada y conservas fuera de temporada.

RIESGOS DE DESAFECCIÓN DE LOS QUE DEBEMOS SER CONSCIENTES:

- evolución hacia el consumo de productos no procesados, a granel,
- preocupación por las sustancias contenidas en los envases metálicos,
- decisiones sobre opciones de envases que no valorizarían la reciclabilidad infinita del metal (circularidad y número de ciclos),
- el impacto del carbono en la producción de acero y aluminio sigue siendo significativo.

ORGULLOSOS DE NUESTROS ENVASES METÁLICOS



En Massilly, creemos que todos y cada uno de nosotros podemos y debemos estar orgullosos de los envases metálicos que fabricamos, porque representan una solución de futuro para:

- evitar el despilfarro de recursos alimentarios en el mundo,
- proteger, conservar a largo plazo, valorizar sin gastar energía,
- preservar los recursos naturales y avanzar hacia una economía circular,
- además, es asequible y útil para todo el mundo, en cualquier momento.

NUESTRAS CONSERVAS RESPUESTAS EFICACES A LOS PROBLEMAS ALIMENTARIOS Y MEDIOAMBIENTALES

ALIMENTOS DE CALIDAD ACCESIBLES A TODO EL MUNDO

- Gracias a la apertización y a sus cualidades de barrera, nuestras conservas y tarros mantienen los alimentos durante años, sin necesidad de añadir conservantes.
- Se trata de la forma más segura de proteger los alimentos del deterioro, preservando su aspecto, sabor y calidad nutricional.
- Seguridad bacteriológica sin concesiones, para que todo el mundo tenga acceso a productos equilibrados y nutritivos.

ALIMENTACIÓN SANA Y VARIADA TODO EL AÑO

- Existen más de 1500 tipos diferentes de conservas.
- Las frutas y hortalizas envasadas en nuestras conservas y tarros se recolectan en su punto óptimo de maduración, en plena temporada. De 4 a 6 horas: es el tiempo medio de transporte de las verduras y hortalizas entre la zona de producción y la fábrica de apertización.
- Este breve plazo minimiza la pérdida de sus propiedades organolépticas y nutritivas.
- En Francia, además, más del 60 % de las conservas que se venden son «Nutriscore A».

IMPACTO MEDIOAMBIENTAL CONTROLADO, DEL CAMPO A LA MESA

- Gracias a sus numerosas ventajas (rapidez y facilidad de enlatado, seguridad y solidez, vida útil, etc.), las conservas contribuyen a reducir el despilfarro alimentario.
- No hace falta energía para su conservación y almacenamiento (a diferencia de los productos frescos o congelados).
- Su robustez reduce la necesidad de embalajes secundarios durante el transporte.
- Los productos pueden conservarse hasta 5 años o más.
- La huella medioambiental de la conserva sigue siendo la misma, por tanto, desde el día 1 hasta el 1825 en que se puede consumir.

LAS CONSERVAS PERMITEN REDUCIR UN 29 % EL DESPILFARRO ALIMENTARIO DE UN HOGAR.

(Universidad Técnica de Múnich)

NUESTROS ENVASES METÁLICOS, ALIADOS DE LA ECONOMÍA CIRCULAR

COMBATIMOS EL DESPILFARRO EN CADA FASE DE LA CADENA DE SUMINISTRO

- Resistentes y seguros, nuestros envases evitan que los productos se dañen o se pierdan en cada fase de la cadena de producción, así como durante el transporte y el almacenamiento.
- Nuestros envases industriales** suponen una barrera ideal contra la luz, la humedad, el oxígeno y otros gases. Preservan la calidad y las propiedades de los productos y limitan el despilfarro, mientras que su fiabilidad ofrece **la máxima garantía para el transporte y almacenamiento de productos químicos** considerados «peligrosos».
- En Massilly, fabricamos más de 85 tamaños diferentes de conservas, desde 50 ml hasta 8,8 L; 45 tipos diferentes de bidones y cubos, desde 100 ml hasta 40 L; 6 tamaños diferentes de aerosoles, desde 100 ml hasta 750 ml, y más de 20 tipos diferentes de cápsulas.
- Gracias a esta variedad, **nuestros envases sirven para cualquier producto y siempre contienen la cantidad justa para cada uso**, sin desperdicios.

EN MASSILLY,
SI NUESTROS ENVASES
PUEDEN SER 
ES PORQUE ESTAMOS
EN CONTRA DEL DESPERDICIO
EN TODAS SUS FORMAS.

EN MASSILLY,
NUESTROS  SE RECICLAN
EN  QUE DESPUÉS
SE CONVIERTEN EN 
Y QUE DE NUEVO
SE RECICLAN EN 
Y ASÍ, HASTA EL INFINITO.

FÁCILMENTE RECICLABLES Y DE RECICLADO EFICAZ

- Actualmente, **el metal, acero o aluminio se pueden reciclar hasta el infinito**, sin degradarse con el uso, a diferencia de los plásticos.
- El uso de envases monomateriales facilita el reciclaje. En Europa **se recicla el 85 % de los envases de acero**. (fuente: APEAL; valores: 2020).
- El acero y el aluminio **se pueden separar muy fácilmente** en los centros de clasificación, todos ellos equipados con *overbands* (imanes) o máquinas por corrientes de Foucault.
- Los residuos de envases metálicos recogidos **se reciclan eficazmente** en los sectores del acero/aluminio y la cerámica, **a nivel local**, y el 95 % de los europeos vive a menos de 200 km de una planta de fabricación/reciclaje de acero.
- Por tanto, estas materias se pueden utilizar para nuevas fabricaciones en la industria del automóvil, electrodomésticos o para nuevos envases.
- Toda la producción de acero contiene una proporción de acero reciclado**. La Asociación de Productores Europeos de Acero para Envases (APEAL) ha calculado que el **contenido reciclado del acero para envases en Europa equivale al 58 %**, cálculo certificado por el Instituto CE Delft y validado por la Comisión Europea.
- En cuanto a nuestros proveedores de acero, el impacto de los gases de efecto invernadero en la fabricación **se reducen a la mitad por tonelada de acero reciclado**. Para el aluminio, el efecto de reducción es aún mayor.
- Además, todos se han comprometido a cumplir con **trayectorias de descarbonización**.
- Como resultado, **nuestros envases metálicos ya cumplen en gran medida las próximas normativas europeas** (PPWD, WFD... etc.). Y todo sin inversiones masivas para la gestión del fin de su vida útil.

NUESTRO MODELO DE NEGOCIO



Conscientes de los impactos y limitaciones principales de su actividad, el grupo ha elaborado una estrategia de sostenibilidad que se presenta en los capítulos siguientes.

FINANZAS

NUESTROS RECURSOS :

- Capital
- Accionariado 100 % familiar
- Más de 600 M€ de vol. de neg.
- Relaciones bancarias estables

NUESTROS IMPACTOS :

- Resultado neto
- Salarios y cotizaciones
- Impuestos y tasas locales
- Dividendos de accionistas
- Resultados altamente reinvertidos en los medios de producción



RELACIONES

NUESTROS RECURSOS :

- Cartera de clientes muy diversificada :
 - tamaños muy variables
 - vol. de neg. poco concentrado
- Proveedores estables
- Más de 100 años de presencia y saber hacer

NUESTROS IMPACTOS :

- Más de 6 000 millones de unidades de productos vendidos
- Compromiso en los organismos profesionales europeos y nacionales
- Colaboraciones locales innovadoras
- Gran presencia local con asistencia técnica para clientes en los países
- Plantas principales con certificación de gestión de la calidad y seguridad de los productos alimentarios

NATURALEZA

NUESTROS RECURSOS :

- Materias principales: aprox. 140 kt de acero y 3 kt de aluminio
- Productos y residuos de metal reciclables y reciclados
- Energía: control del gas y de la electricidad en las plantas
- Gas consumido mayoritariamente para el proceso de barnizado
- Proceso industrial con bajo consumo de agua
- 16 plantas de producción

NUESTROS IMPACTOS :

- Con nuestros envases, el procedimiento de conserva alimentaria limita el despilfarro alimentario y no necesita energía para su almacenamiento ni para la preserva de las vitaminas.
- + 85,5 %: índice de reciclaje del acero para envases en Europa en 2020
- Metal: material permanente, reciclable al infinito
- Envases cada vez más ligeros
- Medición de las emisiones de gases de efecto invernadero y acciones para lograr objetivos de reducción significativos

140^{KT}

aprox. 140 kt de acero
3 kt de aluminio



12 AÑOS

de antigüedad
media del personal

PERSONAS

NUESTROS RECURSOS :

- 2004 empleados finales 2022
- 2163 de media con interinos
- 23% de mujeres
- 85% de los trabajadores en plantilla tienen un contrato fijo (entre fijos e interinos)
- Mas de 50 000 horas de formación

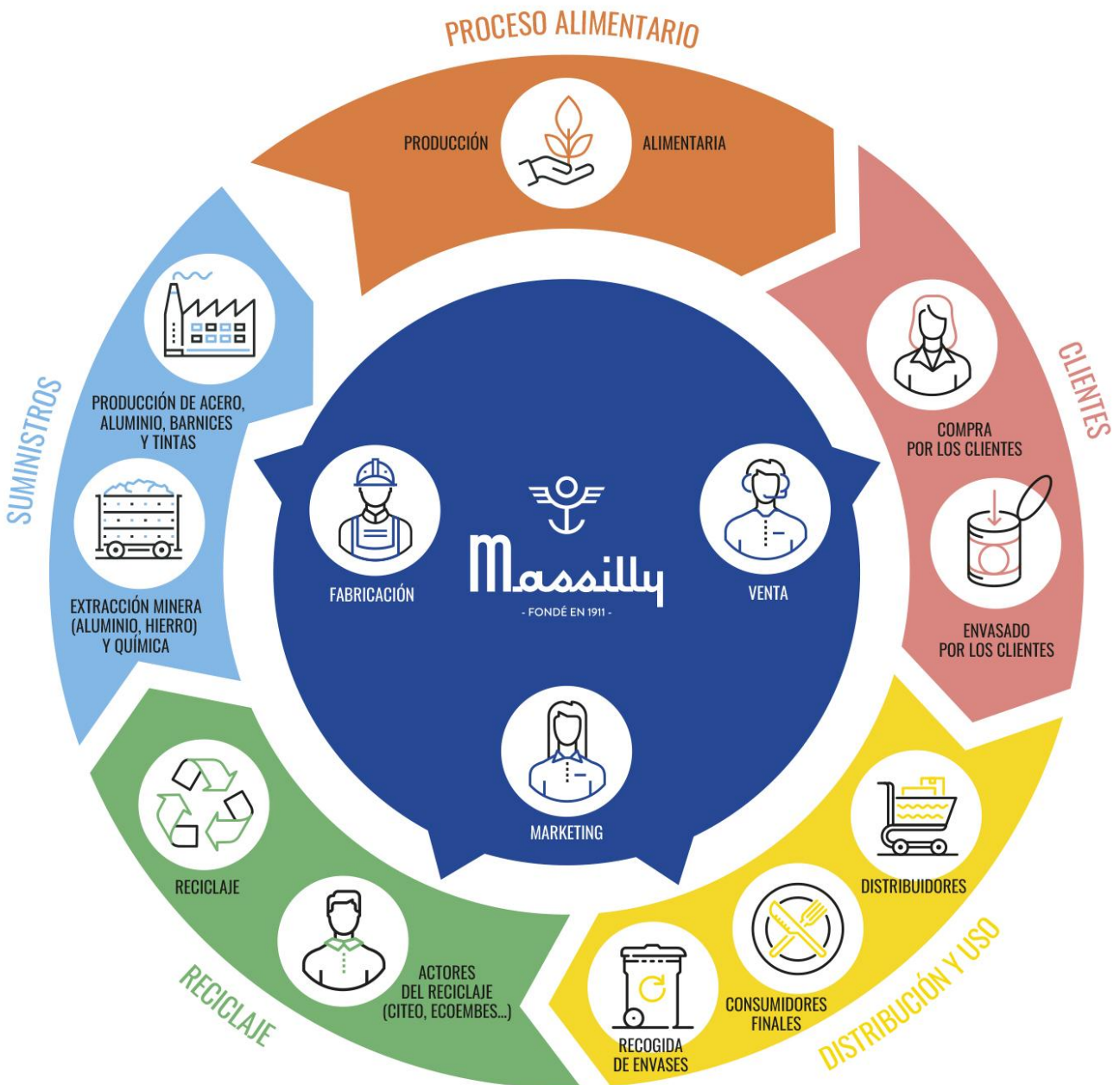
NUESTROS IMPACTOS :

- 12 años de antigüedad media del personal
- menos de 9% de turnover desde hace 3 años
- Índice de igualdad hombres-mujeres superior a 75 en plantas francesas
- Índice de frecuencia accidentes : **5,0** (TFI)
- Atracción de los talentos en un contexto de contratación complejo

NUESTRO ECOSISTEMA



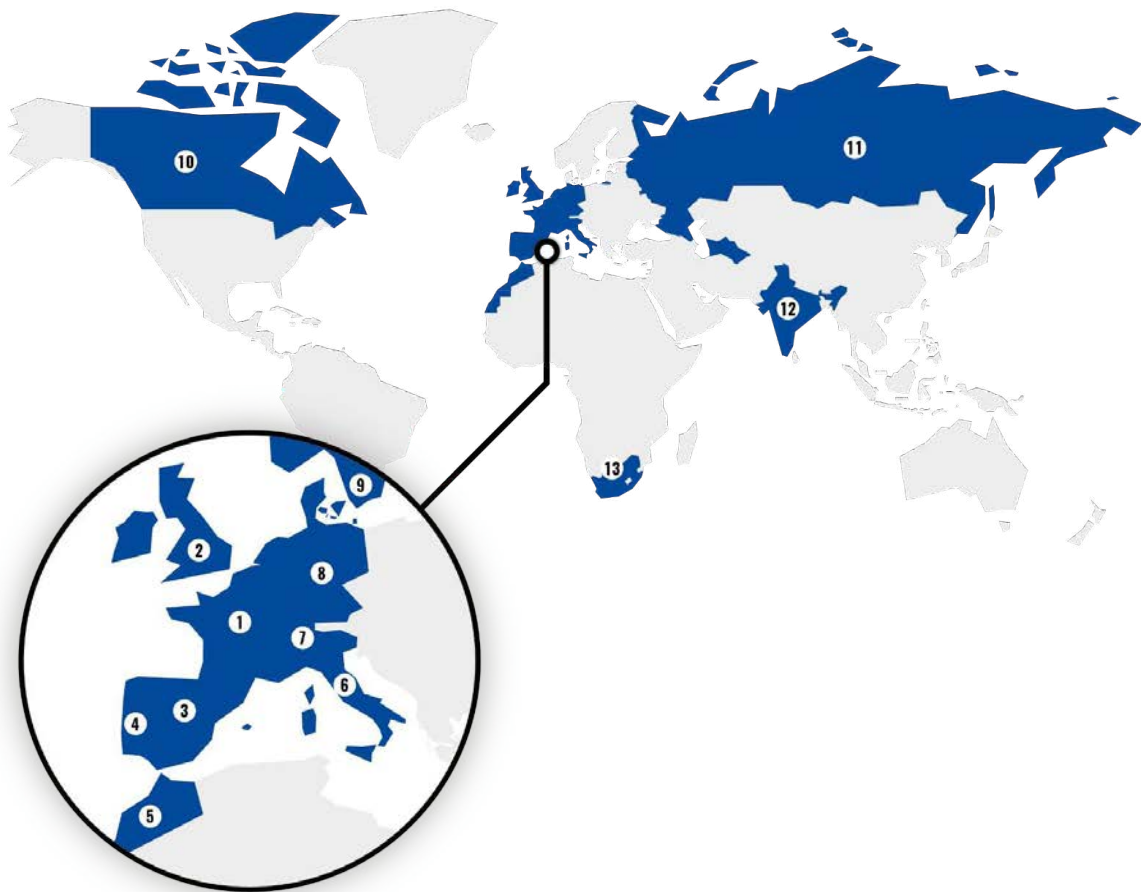
El Grupo Massilly es líder en el sector de los envases metálicos. Fabricamos latas para conservas, tapas, aerosoles, envases industriales, cajas decoradas y personalizadas. Construimos la maquinaria de envasado y ofrecemos a nuestros clientes una gama de servicios que les permita maximizar el aprovechamiento de nuestros envasados y dedicarse con aplomo en su actividad.



NUESTRAS IMPLANTACIONES



Estamos presentes en 13 países a través de nuestras 25 filiales.



- 1** MASSILLY HOLDING
 MASSILLY FRANCE
 MASSILLY FRANCE - CONSERVOR
 MASSILLY FRANCE - MCM
 MASSILLY FRANCE - FRANPAC
 MASSILLY FRANCE - SAFET EMBAMET
 MASSILLY PRINTING SOLUTIONS
 MASSILLY SERVICES
 MASSILLY SERVICES - SCIM
- 2** MASSILLY UNITED KINGDOM

- 3** MASSILLY IBERICA - GRUMETAL
 MASSILLY IBERICA - IBEREMBAL
- 4** MASSILLY PORTUGAL
- 5** MASSILLY MAROC
- 6** MASSILLY ITALIA - VERIMEC
 MASSILLY ITALIA - EUROGRAF
- 7** MASSILLY SUISSE - LECOULTRE
 MASSILLY SCHWEIZ - STEBLER

- 8** MASSILLY DEUTSCHLAND LKPP
 ADL
- 9** MASSILLY SKANDINAVIEN
- 10** MASSILLY NORTH AMERICA
- 11** MASSILLY RUSSIA - LINAR
- 12** MASSILLY INDIA PACKAGING
- 13** MASSILLY SOUTHERN AFRICA

NUESTRAS ACTIVIDADES



LATAS



CÁPSULAS



AEROSOLE



CAJAS METÁLICAS
DECORADAS



ENVASES
INDUSTRIALES



IMPRESIÓN



LOGÍSTICA



SOPORTE
TÉCNICO



MÁQUINARIAS

NUESTRA ESTRATEGIA DE SOSTENIBILIDAD



CONTEXTO Y RETOS DE RSC

Massilly implementa iniciativas de RSC desde sus inicios, nuestros productos están pensados como soluciones sostenibles que responden a las cuestiones de conservación y calidad. Estas iniciativas se han desarrollado durante nuestro siglo de existencia, con una reciente aceleración en la formalización de nuestro enfoque.

Para establecer claramente los vínculos entre nuestro modelo de negocio y nuestra estrategia de sostenibilidad, en el segundo trimestre de 2023 llevamos a cabo un **análisis de los retos de RSC** en el ecosistema de Massilly utilizando el **principio de doble materialidad**, anticipándonos a la futura CSRD. Esto nos ha permitido identificar no solo nuestro impacto material en el medio ambiente, sino también los riesgos no financieros a los que estamos expuestos y las oportunidades que podemos aprovechar. Nuestro objetivo para 2023 es poner en marcha políticas para responder a cada uno de estos retos identificados, y estructurar nuestras acciones dentro de estas políticas, marcadas por ambiciosos objetivos.

ANÁLISIS DE NUESTROS IMPACTOS, RIESGOS Y OPORTUNIDADES

Para cartografiar nuestro universo de desafíos, hemos realizado un **análisis de nuestros principales riesgos, oportunidades e impactos**. Hemos analizado y evaluado los principales desafíos de las partes interesadas de nuestra cadena de valor (proveedores, clientes, consumidores finales, empleados) y las estrategias de RSC del sector.

Hemos utilizado un enfoque de riesgo e impacto para cada una de las cuestiones identificadas. Todos los riesgos y oportunidades se han evaluado en función de su frecuencia de aparición y de su gravedad para la empresa. Los impactos se han dividido en 2 categorías: reales y potenciales. Los impactos reales se evalúan únicamente en función de su gravedad, mientras que los impactos potenciales se califican en función de su probabilidad de ocurrencia y de su gravedad para las partes interesadas afectadas.

Como resultado, se ha obtenido la siguiente matriz.

Matriz de doble materialidad Massilly



¿Cuál es nuestro objetivo? Compartir con nuestros empleados, clientes y proveedores una visión fácil de entender, positiva y sostenible, y con la que todos puedan identificarse.

GOBERNANZA DE RSC

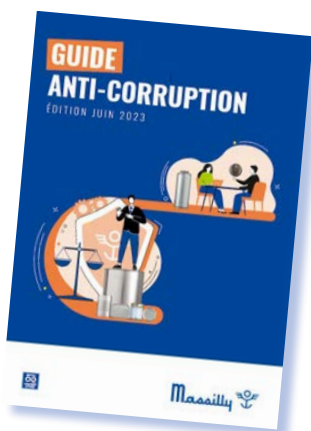
Los retos de Massilly en materia de RSC se debaten en el **Comité de RSC**, que se reúne al menos tres veces al año. Está encabezado por la Dirección RSC e incluye todas las funciones clave de la empresa, así como los 8 miembros del Comité Ejecutivo del Grupo: la Dirección General, la Dirección Financiera, la de RR. HH., QHSE, Operaciones Industriales, Marketing, Desarrollo de Negocio, Compras y 4 responsables de áreas clave: Operaciones de Planta, Inversiones, Seguridad, Energía/Logística.

Las recientes decisiones adoptadas por el Comité de RSC demuestran nuestra determinación de integrar la RSC en la gestión de la empresa y de anticiparnos a los asuntos importantes.

El Comité de RSC ha aprobado la incorporación progresiva en la **retribución variable** de un **componente indexado a la consecución de objetivos de RSC**.

Por otra parte, el Comité de RSC decidió **adelantar el trabajo de adaptación a la directiva CSRD**, que debería entrar en vigor en Massilly a partir del ejercicio 2025, realizando un **análisis de las carencias** y un **análisis de doble materialidad**.

Otras iniciativas de estructuración recientes son el refuerzo de las **medidas anticorrupción** y la implantación de un **sistema de gestión medioambiental**, con el objetivo de lograr la certificación ISO 14001 ya lograda para 3 centros en 2023.



El Grupo se compromete a **cumplir** todas las leyes y normativas aplicables a sus centros y actividades.

Una de las claves para lograrlo es la organización de la **supervisión normativa**.

Se han puesto en marcha diversos sistemas y herramientas para abordar las cuestiones medioambientales, sociales y éticas.

Otro aspecto esencial es la aplicación de procedimientos documentados y una estructura que permita el **control interno** de su correcta aplicación.

Igual que el control interno sobre los **derechos humanos**

y otras prácticas sociales, es objeto de una campaña anual de autoevaluación que lleva a cabo la Dirección de Recursos Humanos en todas las filiales.

Del mismo modo, el Departamento Administrativo y Financiero documenta y verifica los procesos internos que contribuyen a nuestras **medidas anticorrupción**.

Estos temas se desarrollan en las distintas secciones de las páginas siguientes.

LOS RETOS DE NUESTRA ESTRATEGIA



ESTRATEGIA RSC

Hemos resumido nuestra análisis de doble materialidad en 13 retos principales, que presentamos a continuación. También hemos integrado 14 acciones prioritarias en nuestro Plan estratégico 2024 (véase pág. siguiente).

El grupo obtuvo, en 2022, **la nota de 65/100** en su evaluación por **Ecovadis**, posicionándonos entre las primeras **4%** empresas calificadas por EcoVadis en el sector de “fabricación de otros productos elaborados de metal”.

Nuestra estrategia RSC se construye a partir de los cuatro pilares que surgieron de nuestro análisis de retos:



1 MODELO DE NEGOCIOS Y PRODUCTOS

- Resiliencia del business model y lobby responsable
- Ecodiseño y lucha contra el despilfarro alimentario
- Salud, seguridad y calidad de nuestros productos

2 RELACIONES COMERCIALES

- Relación con los clientes
- Impactos sociales y ambientales de la cadena de suministro
- Ética de negocios

3 IMPLANTACIONES INDUSTRIALES

- Salud y seguridad en el trabajo
- Emisiones de GEI e impacto en el clima
- Contaminación del aire, agua y suelos y consumo de agua
- Desarrollo de los territorios

4 RECURSOS HUMANOS

- Derechos humanos, diálogo social y bienestar en el trabajo
- Atracción y retención de talentos, gestión de las competencias
- Discriminación, diversidad y acoso

LAS 14 ACCIONES PRIORITARIAS DE NUESTRO PLAN 2024



NUESTRO PLAN RSC 2024

El plan estratégico del grupo, establecido en 2020, incluye 14 acciones prioritarias de RSC que se detallan a continuación con **objetivos** cuantitativos o cualitativos. Para las acciones 1 a 5, los objetivos de reducción se entienden en base a una actividad de producción igual (indicadores de intensidad).

Los **indicadores del plan** se resumen en las tablas de las 2 páginas siguientes. Las acciones se detallan en las páginas referenciadas. Para otros indicadores, seguidos en el marco de la gestión de la empresa y del rendimiento de RSE, figuran bajo las rúbricas de los diferentes temas.

	2024	2030	PÁGINAS
1 ENERGÍAS Y GASES DE EFECTO INVERNADERO Gas y electricidad de nuestras implantaciones - Scope 1 y 2	-20 %	-40 %	40
2 MINIMIZAR LA UTILIZACIÓN DE MATERIAS Reducción del grosor del metal, desechos y otras materias - Scope 3	REDUCCIÓN		42
3 EMISIÓN COV / UTILIZACIÓN DE DISOLVENTES Disolventes contenidos en los barnices y otros productos químicos	-10 %		45
4 LIMITAR LA UTILIZACIÓN DEL AGUA Acciones y concienciación para limitar la utilización	REDUCCIÓN		45
5 MINIMIZACIÓN DE LOS RESIDUOS En particular peligrosos / no valorizados / en vertedero	REDUCCIÓN peso residuos		45
6 SEGUIMIENTO AMBIENTAL DE LAS INSTALACIONES Auditoría interna de las buenas prácticas y conformidades	100 % de las plantas		45
7 CERTIFICACIONES DE CALIDAD Y SEGURIDAD ALIMENTARIA Objetivos FSSC 22000	100 % de las plantas		26
8 SEGURIDAD EN EL TRABAJO y reducción de las enfermedades profesionales	CERO Accidentes	CERO Accidentes	38
9 INTEGRACIÓN DE LOS JÓVENES Contrataciones / prácticas / alternancias... / colaboraciones con escuelas	100 % de las plantas		54
10 CONTRATAR MÁS ALLÁ DEL PERFIL «TIPO» Concienciar a los actores de la contratación sobre la diversidad de perfiles	100 % de las plantas		54
11 PLANES DE FORMACIÓN INDIVIDUALES Necesidades/desarrollo actividades/empleabilidad/formaciones de capacitación	100 % de las plantas		54
12 CONCIENCIACIÓN SOBRE LOS VALORES DEL GRUPO Difusión activa del código ético y del código de conducta	100 % de los empleados		56
13 COMPRAS RESPONSABLES Cartografía y evaluación de los proveedores críticos	100 % de las sociedades		32
14 COMPROMISOS LOCALES Participar en el desarrollo territorial y acciones asociativas	100 % de las plantas		46

PLAN RSC 2024: TABLA DESEMPEÑO Y OBJETIVOS



Acción 1: Energías en plantas y emisiones GEI inducidas		Evolución 2022 / 2021	Desde 2019	Objetivo 2024
kwh/kg producido		-1,7%	-5,8%	-20%
t de co2/kg producido		-1,5%	-4,5%	-20%
GEI energías en plantas	2019	2020	2021	2022
Emisiones de GEI en t de CO2 *	33 186	34 118	37 381	34 381
<i>*cálculo basado en datos Ademe por país para electricidad</i>				

Acción 2: Peso / espesor del metal	acciones destacadas
sin indicador global pero con seguimiento cuantificado de los proyectos de aligeramiento de nuestros productos desarrollados desde 2019	800 t / año de metal ahorrado gracias al aligeramiento de los productos (en 2022 /base 2019)

Acción 3: Disolventes COV	2019	2020	2021	2022
Equivalente disolvente utilizado (toneladas)	2 351	2 502	2 620	2 362
Gramo disolvente / kg producto	20,7	20,6	19,8	19,2
<i>cálculo sobre la totalidad de las plantas concernidas</i>				

Acción 4: Agua	2019	2020	2021	2022
Agua consumida (m3) (2)	25 571	22 710	24 935	22 663
Agua para retratamiento	224	644	977	792
<i>cálculo en plantas que representan más del 98 % de la actividad</i>				

Acción 5: Residuos	2019	2020	2021	2022
Total residuos (toneladas)	25 980	27 460	29 359	27 169
- Reciclados o revalorizados	25 121	26 683	28 455	26 370
- Destruídos o en vertedero	859	777	903	799
de los cuales residuos peligrosos	4,0%	5,1%	6,1%	5,7%
<i>Cálculo sobre el 100% de las plantas de producción</i>				

Acción 6: Seguimiento ambiental de las instalaciones	2022	Objetivo 2024
Indicadores de gestión y resultados para todas las plantas, construcción de los planes de mejora		100 % de las plantas
Sistema de gestión ambiental del grupo : 3 plantas certificadas Iso 14001 en 2023		

TABLA DESEMPEÑO Y OBJETIVOS

Acción 7: Certificaciones	2019	2020	2021	2022	Objetivo 2024
Calidad ISO 9001					
Número de plantas	13	13	15	15	15
% de la producción total		93%	100%	100%	100%
Seguridad alimentaria					
ISO 22000					
Número de plantas	9	9	9	9	12
% producción / alimentaria		95%	94%	97%	100%
FSSC 22000					
Número de plantas	5	6	6	6	12
% producción / alimentaria		78%	77%	77%	100%

Acción 8: Seguridad en el trabajo	2019	2020	2021	2022	Objetivo 2024
Índice de frecuencia (*)	6,8	10,5	6,9	5,0	0
Nivel de gravedad	0,42	0,50	0,40	0,33	0

(*) : frecuencia = número de accidentes con baja por millones de horas trabajadas

Acción 9: integración de los jóvenes	2021	2022
Promoción en la integración de los jóvenes en la empresa mediante la alternancia	53	59 alternantes

Acción 10: Contratar más allá del perfil "tipo"	Objetivo 2024
Acción para la integración de personas con discapacidad y creación de una guía de buenas prácticas para los reclutadores destinada a los directivos interesados.	100% de las plantas

Acción 11: Planes de formación individuales	2021	2022	Objetivo 2024
Aumento de los planes de formación individuales horas de formación / horas trabajadas	1,99%	1,58%	100% de las plantas

Acción 12: Concienciación sobre los valores del Grupo (finales de mayo)	Mayo 2022	Mayo 2023	Objetivo 2024
<u>Despliegue de acciones formativas julio 2020 - mayo 2022</u>			
Número de empleados	656	1353	
% plantilla global	34%	63%	100%

Acción 13: Compras responsables (finales de mayo)	Mayo 2021	Mayo 2022	Mayo 2023
Número de proveedores evaluados (materias, mercancías, subcontratistas y envases)		76	79
Número de transportistas evaluados		15	26
Núm. total de proveedores evaluados	62	91	105

Acción 14: Compromisos locales	2021	2022	Objetivo 2024
24 (17 en 2021) plantas de 28	61%	86%	100%

Nota: Los resultados de las acciones 12 y 13 se miden sobre la cobertura acumulada y no sobre la duración de un año, de ahí el valor que se muestra a finales de mayo.

NUESTRA CONTRIBUCIÓN A LOS OBJETIVOS DE DESARROLLO SOSTENIBLE



En septiembre de 2015 los 193 miembros de las Naciones Unidas adoptaron los Objetivos de Desarrollo Sostenible. Estos definen 17 prioridades a cumplir en 2030 para implementar un desarrollo económico que respete a las poblaciones y las limitaciones de los recursos planetarios. Las acciones de Massilly se pueden vincular a muchos ODS. Hemos decidido presentar tres de ellos, a nuestro parecer los más pertinentes para nuestro negocio y nuestros objetivos.



ODS 2: HAMBRE CERO

Erradicar el hambre, garantizar la seguridad alimentaria, mejorar la nutrición y promover la agricultura sostenible

- Contribuir a la conservación de los productos alimentarios mediante conservas e innovaciones relacionadas
- Apoyar proyectos de lucha contra el despilfarro alimentario

EJEMPLOS DE CONTRIBUCIONES EN MASSILLY

Ecodiseño y lucha contra el despilfarro alimentario:

Además de las ventajas de las conservas en la lucha contra el despilfarro alimentario, Massilly trabaja en soluciones para lograr envases recerrables (comida para llevar y consumo en varias etapas).

Desarrollo de los territorios:

Massilly se asocia con EcoCook, asociación que recupera y transforma los productos alimentarios sin vender de las grandes superficies y productores locales. El grupo participa también en acciones de lucha contra el despilfarro alimentario en Francia y en el extranjero con asociaciones locales, bancos de alimentos y/o clientes.



ODS 8: TRABAJO DECENTE Y CRECIMIENTO ECONÓMICO

Promover un crecimiento sostenido, inclusivo y sostenible, el pleno empleo productivo y condiciones de trabajo dignas para todos

- Ofrecer oportunidades de aprendizaje para los jóvenes y favorecer su integración
- Proponer programas de desarrollo de competencias
- Implementar medidas que garanticen la igualdad de oportunidades y unas condiciones de trabajo justas

+50 aprendices

53 000 h de formación



ODS 12: CONSUMO Y PRODUCCIÓN RESPONSABLES

Garantizar medios de producción y de consumo sostenibles

- Desarrollar el ecodiseño de los productos y apostar por materiales y medios de producción más responsables
- Trabajar con clientes y proveedores comprometidos con la sostenibilidad

100 % de los desechos de metal reciclados
Reducción del peso de los productos

EJEMPLOS DE CONTRIBUCIONES EN MASSILLY

Derechos humanos, diálogo social y bienestar en el trabajo

Massilly respeta los convenios fundamentales de la OIT, garantiza un salario digno y reúne las condiciones para un diálogo sano.

Atracción, desarrollo de talentos, gestión de las competencias

En numerosas plantas Massilly forma parte de los principales empleadores locales. El grupo contrata a aprendices en sus plantas francesas, y en el extranjero cuando existe este estatus. También ha instaurado programas de formación para los empleados para reforzar y ampliar sus competencias, aumentar su autonomía y promover sus misiones.

Discriminación, diversidad y acoso

El Código ético de Massilly promueve los compromisos del grupo en materia de lucha contra las discriminaciones. El dispositivo de alerta es una herramienta que permite prevenir y tratar los casos de acoso o discriminación.

EJEMPLOS DE CONTRIBUCIONES EN MASSILLY

Lucha contra el despilfarro alimentario:

Massilly trabaja para reducir el peso de sus productos, mejorar su reciclabilidad y también trabaja en los materiales utilizados. Massilly apuesta por soluciones monomateriales y componentes mejorados para facilitar el reciclaje de los productos (tapas sin PVC, por ejemplo)

Impactos sociales y ambientales de la cadena de suministro

Massilly trabaja con muchas pymes. Se informa y evalúa a los proveedores de las principales materias y envases sobre sus prácticas ambientales, sociales y éticas.



- Massilly Services: taponadora energéticamente eficiente gana el «Óscar del embalaje» en la categoría RSC 2022
- Campaña de ADEME que utilizaba una de nuestras cajas para fomentar la reutilización
- Alianza Eco'cook para reciclar productos alimentarios sin vender
- Massilly Grumetal: prueba de calidad de aerosoles



MODELO DE NEGOCIOS Y PRODUCTOS

RESILIENCIA DEL BUSINESS MODEL Y LOBBY RESPONSABLE

ECODISEÑO Y LUCHA CONTRA EL DESPILFARRO ALIMENTARIO

SALUD, SEGURIDAD Y CALIDAD DE LOS PRODUCTOS



RESILIENCIA DEL BUSINESS MODEL Y LOBBY RESPONSABLE



¿DE QUÉ SE TRATA?

- Resiliencia de Massilly ante el cambio climático
- Lobby responsable y retos de la economía circular

OBJETIVOS

- Implementar un plan de acciones de resiliencia ante el cambio climático

DESEMPEÑO

- Identificar los riesgos, impactos y oportunidades asociados al cambio climático
- Establecimiento de la huella de carbono del Grupo en los scopes 1, 2 y 3 (véase pág. 41)
- Participación en el análisis del ciclo de vida del sindicato europeo METAL PACKAGING EUROPE

La Dirección General gestiona estos temas sensibles.
Periódicamente se trabaja en colaboración con la Dirección Marketing y la Dirección RSC.

El cambio climático puede tener consecuencias operativas y financieras en nuestras actividades. Sus consecuencias pueden influir en la demanda, el marco reglamentario, las instalaciones, los suministros, etc.

EVALUACIONES

Nuestra estrategia tiene en cuenta el impacto a medio y largo plazo del cambio climático en nuestro negocio, y nuestro objetivo es mantener la flexibilidad de la organización para que sea capaz de adaptarse a riesgos climáticos y económicos cada vez más acusados.

Bajo la gestión de la Dirección del Grupo, Massilly participa en las acciones de los sindicatos profesionales para promover las ventajas de nuestros productos.

MEJORAS Y DESEMPEÑO

RESILIENCIA DE MASSILLY ANTE LOS CAMBIOS CLIMÁTICOS

Se ha realizado un estudio específico de vulnerabilidad para analizar el impacto de distintos fenómenos climáticos en nuestra actividad y nuestra cadena de valor.

RIESGOS IDENTIFICADOS:

- Dependencia de los ecosistemas, biodiversidad en toda la cadena descendente con clientes vinculados a la agricultura y la pesca.
- Clientes conserveros más o menos directamente afectados por el calor extremo: riesgo de reducción del volumen utilizado o de deslocalización de estos clientes.
- Sensibilidad al calor extremo y a las olas de calor en las obras; condiciones de trabajo potencialmente peores que requieren adelantarse con ciertas reorganizaciones.
- Riesgos físicos relacionados con los avatares climáticos como inundaciones de algunas plantas y el aumento de las temperaturas que pueden requerir inversiones para nuestros edificios.
- El transporte de materiales o productos terminados podría verse afectado por eventos climáticos (p. ej. transporte fluvial debido a sequías, inundaciones de la red vial).

- El impacto del carbono de nuestras materias primas (acero, aluminio...) podría generar costes adicionales relacionados con los impuestos sobre el carbono, entre otros.
- La actividad industrial de Massilly es consumidora de energía fósil y, en particular, de gas natural.

OPORTUNIDADES IDENTIFICADAS

- Las conservas (apertización) preservan las cualidades de los alimentos sin necesidad de conservantes y sin requerir energía para su almacenamiento, y con un coste final del producto asequible.
- Estas ventajas pueden permitir progresar respecto a otras formas de alimentación y resistir en contextos de crisis.

El Grupo Massilly trabaja para mitigar los riesgos y, sobre todo, para reducir su impacto de carbono y su dependencia de los combustibles fósiles.

LOBBY RESPONSABLE Y ECONOMÍA CIRCULAR

Massilly es miembro de las diferentes asociaciones profesionales nacionales y europeas (Metal Packaging Europe, SNFBM, AME...) y participa en la difusión de la información sobre los posibles impactos de los envases metálicos, como su reciclabilidad y sus cualidades antidespilfarro.

Estas acciones colectivas incluyen análisis del ciclo de vida (ACV) validados por un tercero y el cálculo del índice de reciclaje.

Los argumentos que presenta Massilly están respaldados por fuentes fiables.

ACCIONES FUTURAS

El Grupo incorpora en su estrategia los retos del cambio climático en términos de adaptación y mitigación.

Favorece la flexibilidad y la adaptabilidad en un contexto de cambios e incertidumbre cada vez más acusados, y presta atención a la evolución de sus socios, mercados y normativas.

ECODISEÑO Y LUCHA CONTRA EL DESPILFARRO ALIMENTARIO



¿DE QUÉ SE TRATA?

- Minimizar la utilización de materias
- Eficiencia energética
- Reducción de los residuos internos/externos
- Reciclaje
- Reducción del despilfarro alimentario

OBJETIVOS

- Continuar los trabajos de desarrollo para reducir los grosores y aligerar nuestros productos
- Disminuir los desechos de producción
- Mejorar los métodos y equipos de producción

DESEMPEÑO

- En Europa se recicla el 85,5 % de los envases metálicos
- Impactos industriales identificados e integrados en el sistema de gestión y acciones prioritarias

La Dirección Industrial y la Dirección QHSE del Grupo supervisan el ecodiseño de los productos. Tiene en cuenta las necesidades de los clientes y las evoluciones normativas.

Las latas y tapas y, en general, los envases de metal ofrecen cualidades destacadas en la lucha contra el despilfarro alimentario y a favor de la reciclabilidad. Con esta convicción, Massilly continúa trabajando e innovando para disminuir los impactos de las materias y energías utilizadas para su producción.

EVALUACIONES

Hemos trabajado con nuestras organizaciones profesionales sobre el **análisis del ciclo de vida** de los envases metálicos: materias primas, transformación, transporte hasta el cliente final, fin de la vida útil. De esta forma se puede tener en cuenta el reciclaje efectivo del metal.

Nuestras acciones de mejora y de ecodiseño tienen como prioridad:

- la optimización de nuestra utilización de materias con la **reducción de los grosores de metal** y, por tanto, del peso de nuestros productos y de sus envases (acción 2 del Plan) y la reducción de los desechos/residuos;
- la **eficiencia energética** de las plantas en sus medios y procesos de producción (véase pág. energías GEI). La intensidad energética se ha reducido casi un 6 % entre 2019 y 2022.

MEJORAS Y DESEMPEÑO

REDUCCIÓN DEL PESO DE LOS PRODUCTOS

Nuestra principal materia prima, el metal, representa una parte fundamental en el impacto de CO₂ de nuestros productos. La reducción del peso de los envases constituye un eje de innovación importante y continuo para el Grupo. Una lata de conservas de nueva generación pesa hasta un 46 % menos que hace 30 años (fuente APEAL).

Junto a nuestros proveedores y nuestros clientes, llevamos a cabo proyectos para poder mantener los resultados de nuestros productos utilizando metales cada vez más delgados.

TRABAJO EN LOS MATERIALES UTILIZADOS

Para facilitar el reciclaje de los productos, trabajamos en soluciones de envases monomateriales. Proponemos una gama de tapas sin PVC, cuya fabricación requiere menos energía que una tapa convencional.

Limitamos los envases secundarios, en particular los plásticos: así hemos ahorrado 13 toneladas de plástico al año gracias a los últimos cambios en los envoltorios de nuestras tapas.

EQUIPAMIENTOS MENOS ENERGÍVOROS

Proponemos a nuestros clientes máquinas para el taponado que permite reducir el consumo de energía y de agua, así como disminuir el ruido (20 dB) respecto a los estándares del sector. Nuestra taponadora MY ECO 3000 ganó el **«Óscar del envasado» en la categoría de RSC en 2022**. En nuestro procedimiento de inversiones integramos criterios de RSC y apostamos por los equipamientos que permiten limitar nuestros impactos (energía, agua, ruido, etc.).

REDUCCIÓN DE LOS DESECHOS Y RESIDUOS DE LAS PLANTAS

Uno de los retos de nuestro desempeño industrial es el control de nuestros desechos de producción. En el Grupo se ha llevado a cabo un reporting detallado con los diferentes tipos de residuos (véase reto Contaminación para el tratamiento de los residuos). Trabajamos con nuestros socios (proveedores, usuarios, prestatarios) para una revalorización más directa y completa de algunos de nuestros residuos (reintegración del metal, reutilización del cartón...).

REDUCCIÓN DEL DESPILFARRO ALIMENTARIO

Además de las ventajas de las conservas en la lucha contra el despilfarro alimentario, Massilly trabaja en soluciones para lograr envases recerrables (comida para llevar y consumo en varias etapas).

ACCIONES FUTURAS

Seguir trabajando en mejoras, tanto internamente como con nuestros socios proveedores y clientes, para reducir los recursos utilizados y el impacto causado.

SALUD, SEGURIDAD Y CALIDAD DE NUESTROS PRODUCTOS



¿DE QUÉ SE TRATA?

- Calidad para el cliente y el consumidor final
- Respeto de la normativa y seguridad alimentaria
- Vigilancia sobre las materias

OBJETIVOS

- Certificación de calidad y seguridad alimentaria para el 100 % de nuestras plantas - Acción 7 del Plan

DESEMPEÑO

- Nuestras 15 plantas de producción cuentan con certificación de calidad ISO 9001
- 9 de cada 11 plantas de producción para el sector alimentario cuentan con certificación ISO 22000 o FSSC 22000

La Dirección QHSE del Grupo se encarga de estos temas.
Todas las plantas de producción cuentan con responsables QHSE.

La fiabilidad y calidad de nuestros envases y, en especial, de toda nuestra gama alimentaria que protege tanto las verduras como la leche infantil, son dos de nuestros principales puntos de atención.

EVALUACIONES

La Dirección QHSE es responsable de las cuestiones de calidad y seguridad alimentaria. Todos los problemas de calidad y las reclamaciones de los clientes se controlan, analizan y comunican mediante herramientas compartidas que ofrecen una visión general de los retos de calidad del Grupo. La supervisión normativa que hemos establecido nos permite estar informados y elaborar planes de acción para cumplir los requisitos.

MEJORAS Y DESEMPEÑO

CERTIFICACIONES Y MEJORA CONTINUA

Las plantas de producción principales y el Grupo cuentan con la certificación de **calidad** ISO 9001. Numerosas plantas cuentan con la certificación de **seguridad alimentaria** (véase tabla pág. 13). El compromiso de la empresa es adoptar sistemáticamente una línea de mejora continua. Actualmente los principales riesgos de calidad afectan a latas dañadas, fugas y contaminaciones.

La empresa ha formalizado sus compromisos y ha detallado los procedimientos asociados en su manual de gestión de la calidad y la seguridad de los alimentos.

Uno de los aspectos esenciales de la política de calidad es el cumplimiento de las normativas, especialmente en el caso de los envases alimentarios.

Los productos autorizados, principalmente metal y barniz, se utilizan en todas las plantas de producción del Grupo para responder a las exigencias de los clientes.

La **supervisión normativa** se organiza en internet y con los sindicatos de envases metálicos en Francia y Europa. Esta supervisión incluye la vigilancia sobre los materiales que podrían estar sujetos a posibles regulaciones futuras. Nuestros expertos técnicos colaboran estrechamente con nuestros proveedores para mantenerse al día de cualquier novedad relativa a sustancias preocupantes y para llevar a cabo pruebas de validación de los nuevos materiales suministrados.

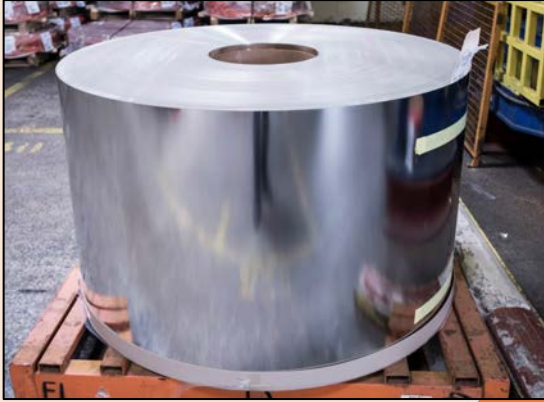
Por ejemplo, desde que cambió la normativa francesa, los barnices utilizados para los recipientes de alimentos en las plantas francesas ya no contienen bisfenol A y el resto de fábricas también proponen soluciones sin BPA a los clientes extranjeros.

Utilizamos desde hace varios años un sistema de gestión de la calidad y la seguridad de los productos alimentarios, implementado en cada una de las plantas y formalizado en nuestro manual.

El objetivo de nuestro Plan 2024 es que todas nuestras plantas que fabrican envases alimentarios cuenten con la certificación de calidad y seguridad alimentaria ISO 22 000 o FSSC 22 000. **En el primer semestre de 2023 se certificaron otros 2 centros.**

ACCIONES FUTURAS

- Conocer la normativa y las evoluciones de los materiales para proponer las mejores soluciones disponibles.
- Continuar con el despliegue de las certificaciones para cubrir el conjunto de las plantas de producción (acción 7 del Plan p.17).



- Bobina de acero
- Massilly Services: certificación Qualiopi en formación de clientes
- Massilly Francia: comunicación con el cliente sobre nuestras cajas decoradas
- Massilly Eurograf: creación de un vaso metálico reutilizable
- Massilly Suiza: preparar regalos de fin de año para los clientes

RELACIONES COMERCIALES

RELACIÓN CON LOS CLIENTES

IMPACTOS SOCIALES Y AMBIENTALES
DE LA CADENA DE SUMINISTRO

ÉTICA DE NEGOCIOS



RELACIÓN CON LOS CLIENTES



¿DE QUÉ SE TRATA?

- Elección de los clientes
- Satisfacción de los clientes
- Información transparente y sincera a los consumidores

OBJETIVOS

- Comprometerse a hacer todo lo posible para satisfacer a nuestros clientes
- Comunicar de manera transparente y sistemática sobre la reciclabilidad de los envases metálicos

DESEMPEÑO

- Nivel de satisfacción global del 85 % según los clientes
- Relaciones a largo plazo con numerosos clientes asociados
- Una gama diversificada de productos y servicios para satisfacer las necesidades de todo el mundo.

Nuestra Dirección Comercial y de Desarrollo, a nivel del Grupo, dirige las relaciones con los clientes.

La política comercial de Massilly se basa en la voluntad de apoyar a los clientes **sea cual sea su tamaño** con la mejor gama de **productos y servicios**.

EVALUACIONES

Las implantaciones de Massilly trabajan con muchos tipos de clientes.

Los 15 principales clientes del Grupo representan menos del 25 % de sus ventas.

Las relaciones comerciales son de larga duración.

MEJORAS Y DESEMPEÑO

La reactividad y la flexibilidad al servicio de los clientes de todos los tamaños se consideran ejes estratégicos.

El Grupo está organizado para dar servicio tanto a **grandes grupos internacionales** como a **pymes locales**. Las diversas tecnologías de impresión y fabricación utilizadas por el Grupo le permiten ofrecer productos personalizados en pequeñas tiradas.

Massilly Services ofrece una gama de taponadoras para cubrir tanto las necesidades de alto rendimiento para grandes volúmenes como las máquinas más adaptadas a los pequeños productores.

También diseña líneas de envasado (dosificación, prensado, taponado).

Expertos técnicos de varios países prestan apoyo local para servicios personalizados, incluida asistencia en la implantación de productos, auditorías y formación.

Mediante su participación en numerosas asociaciones profesionales de sus clientes en los diferentes países de implantación, Massilly se compromete a seguir el ritmo de los avances técnicos (adecuación de los envases al contenido, limitaciones de los procesos) y los cambios normativos en materia de envasado de alimentos, aerosoles y cajas industriales.

Animamos a nuestros clientes a que incorporen el logotipo «METAL RECICLABLE HASTA EL INFINITO» en todos nuestros productos,

la etiqueta medioambiental y las instrucciones de recogida selectiva de residuos del país de distribución.

Massilly se suma a los esfuerzos de las organizaciones profesionales para promover las cualidades y aumentar la visibilidad de las conservas (impresión de la calificación Nutriscore, campañas de comunicación educativas, jornadas de puertas abiertas).

En Francia formamos parte de la asociación Uppia, que reagrupa a los fabricantes de envases metálicos y a los productores de conservas de alimentos. Esta asociación promueve las conservas y sus ventajas para los consumidores.

Queremos que nuestros envases sean fáciles de utilizar para los consumidores (apertura fácil, productos peligrosos con relieve para personas con discapacidad visual)

Se llevan a cabo proyectos de mejora con muchos clientes. En particular, algunos proyectos buscan reducir el grosor del metal, reducir los flujos de transporte y utilizar componentes y accesorios con menor impacto.

Periódicamente se llevan a cabo encuestas de satisfacción de los clientes para determinar los aspectos con margen de mejora. En 2022, las 174 respuestas arrojaron un índice de satisfacción global del 85 %.

ACCIONES FUTURAS

- Promover nuestra **gama de cursos de formación sobre certificación** para ayudar a nuestros clientes a optimizar sus procesos de envasado.
- Promover las ventajas de los envases metálicos de forma transparente.
- Seguir proponiendo a nuestros clientes **mejoras e innovaciones** (véase Ecodiseño y lucha contra el despilfarro alimentario), para posicionarnos como socio indispensable.

IMPACTOS SOCIALES Y AMBIENTALES DE LA CADENA DE SUMINISTRO



¿DE QUÉ SE TRATA?

- Respeto de los principios de buena relación con los proveedores
- Minerales de conflicto
- Control de los impactos en la cadena de valor y evaluación de los proveedores

OBJETIVOS

- Plazos de pago adaptados y respetuosos con los plazos legales
- Trabajo a largo plazo con proveedores y socios
- Trazabilidad del estaño, mineral de conflicto
- Evaluación de los proveedores sobre aspectos de RSC

DESEMPEÑO

- Principales proveedores presentes desde hace más de 5 años
- Mayoría de pymes entre los proveedores de servicios
- Más de 100 proveedores evaluados: principales proveedores de materias, mercancías, subcontratistas y servicios
- Debates sistemáticos sobre la descarbonización con los transportistas

La Dirección Compras y Supply Chain gestionan los asuntos relativos a los proveedores. Aunque no realice directamente las compras, la Dirección las supervisa a nivel del Grupo.

Massilly apuesta por un **enfoque de Compra responsable** a través del cual evalúa a sus principales proveedores en el **control de sus impactos sociales y ambientales**.

EVALUACIONES

La responsabilidad de Massilly versus sus proveedores se realiza por:

- El cumplimiento por parte de Massilly de sus compromisos con sus proveedores
- El control de los proveedores de Massilly de sus impactos sociales y ambientales, tanto positivos como negativos.

El Departamento de Compras se encarga de hacer el seguimiento de los proveedores críticos. El Departamento Administrativo y Financiero también participa en las verificaciones de conformidad durante la creación de un nuevo proveedor y para el correcto seguimiento de los plazos de pago.

Se ha estructurado y desplegado una evaluación RSC de los principales proveedores; esta sigue la misma línea que los procesos existentes: Calidad / Seguridad alimentaria, dispositivo anticorrupción.

MEJORAS Y DESEMPEÑO

RESPECTO DE LOS PRINCIPIOS DE BUENA RELACIÓN CON LOS PROVEEDORES

Massilly ha formalizado un procedimiento administrativo (legal, fiscal, financiero, informático) como parte de la relación con un nuevo proveedor. Las plantas del Grupo tienen la voluntad de trabajar con proveedores de pymes locales para las compras más pertinentes, como: palés, transportes y otros servicios.

Massilly también intenta favorecer las colaboraciones a largo plazo con sus proveedores en beneficio de ambas partes.

Los pagos de las compras cumplen los plazos de pago legales y contractuales y las negociaciones se basan en plazos de pago realistas.

Se informa a los proveedores de que pueden ponerse en contacto con nuestra línea de denuncia de irregularidades en caso de incumplirse nuestros valores éticos.

MINERALES DE CONFLICTO

Para garantizar el origen del estaño que contienen sus productos, Massilly ha establecido un procedimiento para minerales de conflicto mediante el cual, de forma oficial y periódica, se solicita información a los proveedores sobre sus cadenas de abastecimiento de estaño.

CONTROL DE LOS IMPACTOS EN LA CADENA DE VALOR Y EVALUACIÓN DE LOS PROVEEDORES

Massilly entrega a sus proveedores su Código Ético y les pide que firmen un «**compromiso de RSC**» para el cumplimiento de:

- buenas prácticas medioambientales,
- derechos humanos a través de los convenios fundamentales de la OIT,
- normas para combatir la corrupción y las prácticas contrarias a la competencia,
- la conformidad frente a sanciones internacionales,
- del RGPD, para la protección de datos

También se lleva a cabo una evaluación sobre los riesgos y el nivel de RSC de los principales proveedores.

A finales de mayo de 2023 se había evaluado a 105 proveedores. El Grupo supervisa y vigila de cerca los cambios que realizan los proveedores para reducir su huella de carbono, en particular los proveedores de metales, dado su peso en nuestra huella de carbono.

Con los transportistas se debate sistemáticamente la posibilidad de utilizar modos de transporte alternativos o vehículos o combustibles que generen menos emisiones.

ACCIONES FUTURAS

- Continuar nuestro protocolo de comunicación con los proveedores para desarrollar las mejores soluciones conjuntas para la descarbonización y el medio ambiente
- Seguir evaluando a los proveedores clave y animarles a reforzar su enfoque de RSC
- Reforzar los controles de conformidad (procedimiento KYS o «conozca a su proveedor»)

ÉTICA DE NEGOCIOS



¿DE QUÉ SE TRATA?

- Lucha contra la corrupción
- Respeto a la competencia
- Protección de los datos personales
- Fiscalidad

OBJETIVOS

- Refuerzo del dispositivo anticorrupción de acuerdo con la ley francesa Sapin II
- Cumplimiento con el RGPD
- Supervisión normativa para garantizar el cumplimiento
- Pagos de los impuestos en los países donde realmente se obtienen los beneficios

DESEMPEÑO

- Nueva cartografía de los riesgos de corrupción
- Publicación de una guía anticorrupción
- 1353 empleados formados con la aplicación del Código de ética y el dispositivo de alerta, es decir, el 63% de la plantilla a nivel mundial
- Pago de los impuestos en los países de implantación

La Dirección RSC en el perímetro del Grupo coordina estas cuestiones.

Para Massilly, **hacer negocios de forma ética** significa respetar la legislación de cada país, asegurarse de que se respete a la competencia y la propiedad intelectual, implementar medios de lucha contra la corrupción, **garantizar una fiscalidad contributiva** y proteger los datos personales.

EVALUACIONES

El **Código Ético y de Conducta** del Grupo establece los valores y principios que se espera que respeten todos los empleados, especialmente en lo que respecta a la ética empresarial.

A principios de 2023, Massilly elaboró su **cartografía de los riesgos de corrupción** con la ayuda de consultores externos.

Massilly paga los impuestos en los países donde realmente lleva a cabo sus operaciones. La empresa paga todos sus impuestos en todos los países donde está presente. El holding está basado en Francia, donde paga sus impuestos.

MEJORAS Y DESEMPEÑO

Nuestro Código Ético está disponible en nuestro sitio web en 5 idiomas y se ha traducido a los principales idiomas del Grupo.

La formación sobre el Código, que incluye contenido sobre corrupción y sobre el uso de la línea directa de denuncia de irregularidades, se impartió para **1353 empleados** a finales de mayo de 2023.

LUCHA CONTRA LA CORRUPCIÓN

La **cartografía de los riesgos de corrupción** ha permitido determinar las actividades y puestos de riesgo, y poner en marcha un plan de acción para reforzar su sistema anticorrupción (procedimientos, control interno, formación). La **evaluación** del sistema se presenta al Comité Ejecutivo y al Comité de RSC al menos una vez al año.

Se ha elaborado una **guía anticorrupción** para los empleados, y los empleados en **puestos de riesgo** recibirán formación específica.

RESPECTO A LA COMPETENCIA

Massilly se compromete a respetar el derecho a la competencia y las prácticas comerciales transparentes.

La empresa, rentable en sus mercados y presente en mercados muy competitivos, no ocupa una posición dominante y no ejerce su actividad de manera anticompetitiva.

Cualquier práctica anticompetitiva comprobada o sospechada puede ser reportada a través del dispositivo de alerta del Grupo.

RESPECTO DE LOS DATOS PERSONALES

Las actividades de Massilly no se basan en el tratamiento de datos personales. Sin embargo, **de acuerdo con el RGPD**, la empresa ha nombrado a un responsable de protección de datos, lleva el registro de los tratamientos e implementa un calendario de protección y conservación de datos personales. No se han registrado incidentes ni reclamaciones en relación con este tema.

La ciberseguridad es la prioridad del Departamento de Sistemas de Información. Se trabaja continuamente en la seguridad de acceso, tanto a nivel interno como con proveedores de servicios externos. Se forma y sensibiliza al respecto a todos los empleados usuarios varias veces al año.

DISPOSITIVO DE ALERTA

La línea directa de denuncia de irregularidades (ethic@massilly.com) está disponible internamente y para terceros en relación con todas las cuestiones éticas (corrupción, competencia, datos personales) o de relaciones humanas (discriminación, acoso).

A tal fin, en nuestro sitio web hay publicado en acceso abierto un procedimiento (revisado en 2023). Se han nombrado dos responsables de cumplimiento para garantizar la eficacia y el control de la herramienta.

Desde 2020, se han registrado 3 alertas, ninguna de las cuales se refería a **corrupción, prácticas contrarias a la competencia o vulneraciones de datos personales**.

ACCIONES FUTURAS

- Ampliar el alcance de la formación sobre nuestro Código Ético y Código de Conducta a 100 % de nuestros empleados (objetivo 2024, acción 12 del Plan)
- Formación específica para las 120 personas en puestos más expuestos al riesgo de corrupción
- Llevar a cabo iniciativas para reforzar nuestra comprensión de la ética empresarial y, en particular, de las medidas anticorrupción



- Massilly Franpac: instalación de la nueva incineradora
- Massilly Marruecos: formación en primeros auxilios
- Massilly Printing Services: nueva línea de barnizado
- Massilly India: campaña de seguridad

IMPLANTACIONES INDUSTRIALES

SALUD Y SEGURIDAD EN EL TRABAJO

EMISIONES DE GEI E IMPACTO EN EL CLIMA

CONTAMINACIÓN DEL AIRE, AGUA Y SUELOS Y CONSUMO DE AGUA

DESARROLLO DE LOS TERRITORIOS



SALUD Y SEGURIDAD EN EL TRABAJO



¿DE QUÉ SE TRATA?

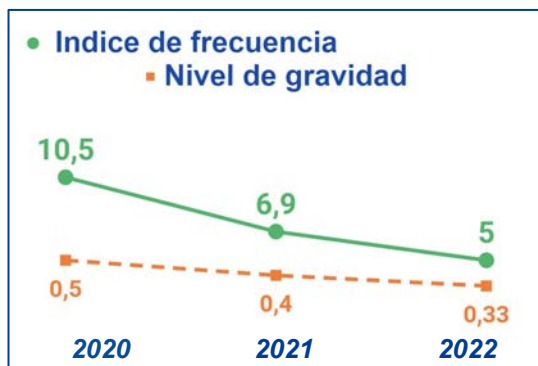
- Prevención y disminución de accidentes y enfermedades profesionales

OBJETIVOS

- **Acción 8** del Plan: objetivo 0 accidentes
- Reducir el índice de frecuencia de los accidentes laborales
- Reducir el número de días de baja laboral

DESEMPEÑO Y CIFRAS CLAVE

Indicadores 2022 en proceso de mejora:



concurso de dibujo con la temática de la seguridad para los hijos de los empleados en España

Se adopta de manera coordinada una política de seguridad. Los coordinadores de seguridad presentes en todas las plantas industriales aplican dicha política.

Tratamos la seguridad de los trabajadores y de los prestatarios como un **asunto prioritario** en todas las reuniones de las plantas pertenecientes al Grupo.

EVALUACIONES

Las instalaciones se **revisan periódicamente** para evaluar su idoneidad con respecto a distintos aspectos y el progreso de las diversas acciones. Se abordan sistemáticamente el análisis de accidentes, la formación, los equipos de protección, los riesgos químicos, la seguridad contra incendios y la penosidad de algunas tareas. Todas las plantas cuentan con sistemas de **evaluación de riesgos formalizados** y se actualizan cuando hay cambios importantes y como mínimo una vez al año.

La **prevención de los nuevos riesgos identificados** tiene lugar durante un accidente, pero también en cualquier observación de una situación de riesgo. Se informa inmediatamente a todos los centros para que puedan tomar las medidas de protección adecuadas. Además, nuestra herramienta de **supervisión normativa** nos avisa de las acciones prioritarias.

MEJORAS Y DESEMPEÑO

El número de **accidentes con baja** sigue disminuyendo, hasta situarse en 16 en 2022, con 6 centros que alcanzan el objetivo de 0 accidentes.



Las **enfermedades profesionales** también están disminuyendo considerablemente (6 casos notificados en 2022, 12 en 2021 y 7 en 2020), como resultado de las medidas adoptadas durante varios años en colaboración con los especialistas en salud laboral para acondicionar los puestos de trabajo y automatizar los procesos, liberando así a los empleados de movimientos repetitivos y de la necesidad de transportar cargas pesadas.

La **cultura de la seguridad** en todo el Grupo se basa en la siguiente estructura:

- **normas imprescindibles** de seguridad traducidas a todos los idiomas locales y divulgadas en todas las plantas;
- **indicadores y reporting:** accidentes, accidentes potenciales y tratamientos, índice de frecuencia y gravedad, enfermedades profesionales, cálculo de un coste de no seguridad;

- **formalización de una política y estrategia de seguridad** con planes de actuación anuales del Grupo y filiales, y una reunión anual del Grupo sobre la seguridad.

Además de las medidas generales de prevención de accidentes, cabe mencionar las siguientes:

- medidas específicas y planes de prevención para **operaciones inusuales** como instalación, mantenimiento, trabajos en altura, etc.;
- acciones específicas para reducir la **penosidad** de algunos puestos de trabajo y la exposición a sustancias químicas;
- una herramienta específica para la evaluación **del riesgo químico** por centros.

La **formación** de todos los implicados es una parte esencial de las iniciativas de seguridad:

- Se forma sistemáticamente a todos los **recién llegados** a nuestros centros, sea cual sea su estatus (contrato indefinido o de duración determinada), y también a **los trabajadores temporales** para los que se refuerza la vigilancia.
- Los **responsables** reciben formación y apoyo en su gestión de las cuestiones de seguridad.
- Para los **subcontratistas**, está vigente en las plantas un modelo único de **plan de prevención**, con el fin de analizar los riesgos e identificar las medidas preventivas adecuadas. Cuando los subcontratistas tienen una fuerte presencia en las plantas, participan en las formaciones principales.

Se desarrollan y renuevan periódicamente iniciativas de **sensibilización:**

- **vídeos pedagógicos** con testimonios de empleados de Massilly que han sufrido accidentes;
- **actividades lúdicas** para explicar la relación entre riesgos y accidentes (juego tipo *escape room*);
- participación en el **Día Mundial de la Seguridad y la Salud en el Trabajo de la OIT** mediante actos colectivos y unificadores en numerosos centros.

ACCIONES FUTURAS

- Nuevo curso de formación «interactivo» para ayudar a todos los empleados, y no solo a los conductores, a comprender el riesgo de accidentes entre carretillas elevadoras y peatones.
- Ampliación de la gestión del riesgo químico a aquellos lugares que utilicen pequeñas cantidades de estos productos.

EMISIONES DE GEI E IMPACTO EN EL CLIMA



¿DE QUÉ SE TRATA?

- Emisiones de GEI scope 1, 2, 3
- Impacto de la utilización de las materias
- Consumo de energía
- Logística y emisiones vinculadas al transporte

OBJETIVOS

- Disminuir un 20 % el consumo de energía y los GEI asociados en 2024 (base 2019 Iso production), acción 1 del Plan
- Optimizar la utilización de materias, componente principal de los GEI scope 3
- Mejorar la logística y disminuir el impacto del transporte

DESEMPEÑO

- Huella de carbono completa del Grupo determinada en 2021 a partir de datos de 2020 (presentación a continuación)
- Disminución del consumo energético y de su impacto en el carbono (-4% aprox. desde 2019; véase detalles pág. 12)
- Plan de acciones de mejora en los materiales, fletes, viajes
- Iniciativas de formación y sensibilización

La Dirección RSC gestiona estos temas a nivel de grupo, con la colaboración de la Dirección de Compras para la logística y las direcciones QHSE e Industrial para las energías.

Hoy en día es indiscutible que las **emisiones de gases de efecto invernadero (GEI)** deben reducirse drásticamente en todo el mundo para limitar el calentamiento global y sus consecuencias. Como actor de la industria metalúrgica, en **Massilly nos comprometemos con un proceso de reducción** para participar de este esfuerzo colectivo.

EVALUACIONES

RESULTADOS DE NUESTRA HUELLA DE CARBONO

• **Total (Scopes, 1, 2 y 3): 373 050 tCO₂e**
con base en actividad y **datos de 2020**
ver detalles en el siguiente gráfico

• Esto supone 2,7 t CO₂e por tonelada de producto vendido (sin incluir distribución del vidrio)

N.B.: El cálculo de emisiones se realizó con la ayuda de la consultora BL evolutions según la metodología Bilan Carbone®, cuyos resultados son compatibles con la norma ISO 14064, el GHG protocol y el regulatorio GHG Emissions Report.

EMISIONES EVITADAS GRACIAS AL RECICLAJE DE NUESTROS DESECHOS Y DE NUESTROS PRODUCTOS:

- Emisiones evitadas por el reciclaje de desechos: 15 529 tCO₂e
- Emisiones evitadas por el reciclaje de productos vendidos: 60 022 tCO₂e

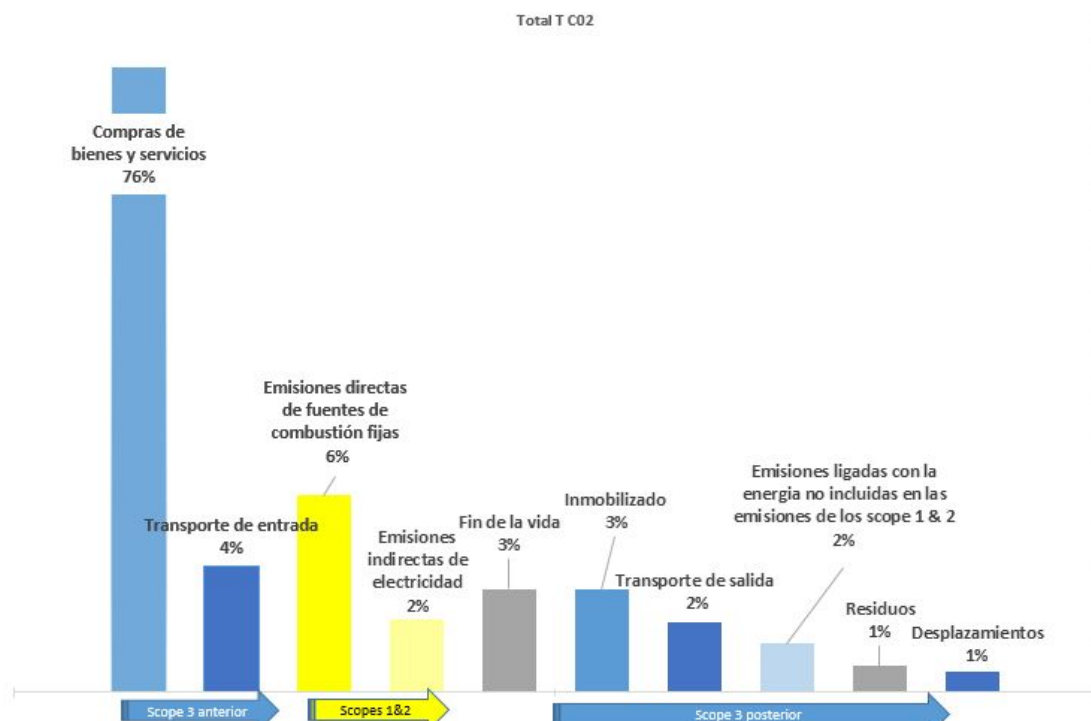
N.B.: Las emisiones evitadas corresponden a una reducción de emisiones fuera del ámbito de actividad de Massilly, gracias a la aportación de material reciclable procedente del reciclaje de residuos y productos comercializados, a partir de material nuevo. Estas se han calculado sobre la base de la diferencia de emisiones generadas por la producción de acero nuevo y acero reciclado, y la participación de material nuevo en la compra de materia prima. No deben sumarse ni restarse a las emisiones de GEI de la actividad de Massilly.

PRINCIPALES PUESTOS

Los 3 primeros puestos representan más del 90% de nuestras emisiones:

- **compra de materias:** metal, barniz y juntas, envases secundarios;
- **energías:** gas natural, electricidad;
- **transporte:** carretera y marítimo.

Las acciones atenuantes sobre estos 3 puestos se describen a continuación.





Energía consumida	2019	2020	2021	2022
GWh de gas y combustibles fósiles	118,6	121,0	133,1	119,7
GWh de electricidad	52,2	54,5	57,2	55,0
de los cuales son de origen renovable certificado	0,0	0,0	18,0	9,1
de los cuales son de producción propia de origen solar	0,0	0,02	0,1	0,3
intensidad en kWh/kg prod.	1,50	1,45	1,44	1,42
intensidad en kWh/€ de volumen de negocio*	0,43	0,42	0,41	0,31

* para este cálculo, en el volumen de negocio se excluye la distribución de vidrio

MEJORAS Y DESEMPEÑO

La estrategia del Grupo incluye la reducción de su huella de carbono. El proceso de inversión incluye una evaluación de los retos de RSC, y en particular de la descarbonización. El precio interno del carbono no se ha determinado y el Grupo no compra créditos de carbono.

COMPRAS (MATERIAS PRIMAS Y CONSUMIBLES)

La compra de acero y aluminio representa el 80 % de las emisiones de compra de materias primas y el 60 % de la huella de carbono global.

El nivel de acero reciclado integrado es del 56% (media en Europa). Aumentar la proporción de acero reciclado reduciría las emisiones relacionadas con la compra de materias primas, pero Massilly no tiene tanta influencia como para aumentar esta proporción, que depende en gran medida del sector a nivel mundial.

El uso de materias reciclables y recicladas en la elaboración de **productos que son a su vez reciclables y reciclados** permite generar emisiones evitadas para el próximo usuario del material reciclado.

ACCIONES DE MEJORA

- Aligeramiento de productos al reducir el espesor del metal utilizado
- Reducción del uso del barniz (véase pág. 49)
- Reducción de los envases secundarios
- Trabajo sobre la revalorización de los desechos (véase pág. 49)

ENERGÍAS

En 2020, en nuestra huella de carbono, el gas natural para los procesos de fabricación representa el 69 % de las emisiones relacionadas con la energía (es decir, 24 870 tCO₂e de un total de 35 900 tCO₂e), y la electricidad representa el 26 % de estas emisiones (es decir, 9520 tCO₂e).

Los **indicadores de consumo de energía** se controlan detalladamente en todos los centros y

se integran en el sistema de gestión energética del Grupo junto con **planes de reducción** en nuestro Sistema de Gestión Medioambiental.

ACCIONES DE MEJORA

Las **auditorías energéticas**, las evaluaciones internas y la supervisión normativa nos permiten identificar fuentes de ahorro en nuestros centros.

El **procedimiento de inversión** incluye un examen de las repercusiones de la RSC, en particular la energía y las emisiones de GEI. Se ha puesto en marcha un **importante programa de reducción del consumo de gas** en las instalaciones de producción que más gas consumen. Por ejemplo, para el barnizado, operación de producción que más energía necesita, la intensidad del consumo de gas se ha reducido un 10 % en todo el Grupo entre 2019 y 2022.

Se están introduciendo mejoras en otros equipos de producción (gas/electricidad), así como en los edificios (recuperación de calor y modernización de los sistemas de calefacción, iluminación LED). Las buenas prácticas y el rendimiento industrial también contribuyen a nuestra eficiencia energética.

A finales de mayo de 2023, 3 de nuestros centros contaban con **instalaciones fotovoltaicas** en España y la India, previstas para permitir un autoconsumo de 1300 MWh al año. Se han puesto en marcha o aprobado otros proyectos y el objetivo es cubrir el 8 % de las necesidades de electricidad a finales de 2024.

Las compras de electricidad con certificados de origen renovable representaban el 16 % del consumo eléctrico del Grupo en 2022 (España, Portugal).

El Grupo también trabaja en una transición hacia energías con menores emisiones de carbono (por ejemplo, la sustitución de la tecnología de producción de gas por electricidad y paneles solares en la India, evitando la necesidad de generadores).

- **500 t de CO₂ evitadas gracias a la optimización de una serie de cajas - 600 t de CO₂ en aerosoles - 130 t de CO₂ al reducir el peso de un formato de cápsula (por año y en comparación con los formatos de 2019)**
- **3 instalaciones fotovoltaicas en España e India - total de 1270 kWp**
- **11 millones de € de inversiones desde 2019 para limitar nuestro consumo de gas natural**
- **-10 % de 2019 a 2022 en consumo de gas para el proceso de barnizado**

TRANSPORTE

El transporte entrante, interno y saliente genera 22 240 tCO₂ (transporte entrante: 50%, interno: 15%, saliente: 35%)

El transporte marítimo y por carretera representa, respectivamente, el 63 % y el 37 % de las toneladas.km y el 14 % y el 82 % de las emisiones de GEI.

VÍAS DE MEJORA

La organización logística es parte de un proceso de avance en diferentes ejes.

Se está trabajando **en colaboración con los transportistas** para identificar y evaluar **soluciones alternativas** (flota de vehículos que necesiten menos energía, combustible alternativo, cambio modal al ferrocarril). Gracias a ello, en 2022 se implementó la primera **ruta ferrocarril-carretera** en un importante destino. Esto representa unas 35 toneladas de CO₂ evitadas anualmente.

Se trabaja con los clientes, además, en la optimización del transporte para mejorar juntos las **cargas y las rotaciones**.

En Francia, la principal planta está comprometida con el **enfoque Fret 21** y tiene como objetivo reducir las emisiones de CO₂ en un 9 %, es decir, en casi 160 toneladas de CO₂ por año para 2024 en los segmentos seleccionados.

En otro orden de cosas, existen indicadores y objetivos para reducir el impacto de los **viajes de negocios**.

OTRAS ACCIONES: CONCIENCIACIÓN Y FORMACIÓN

La formación de los empleados sobre los retos del cambio climático y sobre el impacto de nuestras actividades es un elemento importante para el despliegue de todas las acciones de mejora.

En este contexto, se ha presentado la **restitución de la huella de carbono** del Grupo a más de 80 empleados. Las iniciativas de sensibilización continúan, con más de 200 empleados formados en el taller **Fresque du Climat** desde 2020 en Francia y España, y con los 200 empleados de 16 centros y 6 países que participaron en el reto **Ma Petite Planète** en 2022.

ACCIONES FUTURAS

- Continuar el diálogo con nuestros proveedores, prestarios de servicios y clientes para reducir juntos nuestros impactos de GEI.
- Utilizar el sistema de gestión medioambiental y los indicadores establecidos en la norma ISO 14001 para reforzar nuestros planes de acción en materia de energía y GEI.
- Llevar a cabo una nueva evaluación del carbono en 2023 con factores de emisión más específicos (electricidad, proveedores).
- Reforzar nuestra estrategia estructurando un enfoque de bajas emisiones de carbono con objetivos a corto y largo plazo.

CONTAMINACIÓN DEL AIRE, AGUA, SUELOS Y CONSUMO DE AGUA



¿DE QUÉ SE TRATA?

- Emisiones de COV por el uso de productos que contienen disolventes
- Consumo de agua
- Gestión de los residuos
- Productos y residuos peligrosos

OBJETIVOS

- Respetar las normativas ambientales en todas nuestras plantas y prevenir riesgos de contaminación accidental.
- Objetivos definidos para cada acción del Plan (véase también la tabla de la pág. 16).

DESEMPEÑO

- Menor uso de disolventes en comparación con la producción
- Muy poca agua consumida en el proceso industrial
- El 97 % de los residuos reciclados o revalorizados
- 3 centros con certificación ISO 14001 para finales de junio de 2023

La Dirección QHSE del Grupo se encarga de estos temas. Tienen en cuenta las normativas locales.

La preservación del medio ambiente y sus recursos es una voluntad afirmada por Massilly. El Grupo ha **analizado sus impactos significativos y riesgos potenciales** y ha **tomado acciones prioritarias para reducirlos**.

EVALUACIONES

Con la implantación del **sistema de gestión medioambiental** en sus centros (acción 6), Massilly se compromete firmemente con **una política de control de sus retos medioambientales y de reducción de su impacto**, además de garantizar el **estricto cumplimiento de la normativa**.

Las acciones prioritarias del plan 2024 (acciones 3, 4 y 5, véase página 10) se centran en los COV y disolventes, el agua y los residuos. Los informes trimestrales de todos los centros incorporan estos indicadores y otros para dirigir las acciones de mejora.

Nuestra supervisión normativa nos permite estar al tanto de la evolución de la situación y centrarnos en los productos de alto riesgo y las sustancias preocupantes, y gestionarlos.

MEJORAS Y DESEMPEÑO

El Grupo ha analizado e identificado sus principales retos medioambientales.

CONTAMINACIÓN

Uno de los riesgos identificados está relacionado con el uso de productos que contienen disolventes para las operaciones de barnizado. En Europa, las líneas de barnizado están sujetas a normas de vertido (COV, Nox) y están reguladas por las administraciones locales que conceden las autorizaciones pertinentes para poder trabajar.

En Francia, España, Portugal y Canadá, las líneas están equipadas con incineradores que permiten destruir estos compuestos.

El programa de inversión implementado en nuestra filial de barnizado proporciona los mejores equipos disponibles no solo para la parte energética, sino también para el control de emisiones.

Los objetivos de desempeño de las fábricas incluyen el uso de la cantidad adecuada para limitar la base de productos que generan COV.

Acción 3: Disolventes COV	2019	2020	2021	2022
Equivalente disolvente utilizado (toneladas)	2351	2502	2620	2362
Gramos disolvente/ kg producido	20,7	20,6	19,8	19,2

Todos los lugares para almacenar productos químicos cumplen con las exigencias de seguridad (retención específica, edificios específicos, ventilación, detección de incendios, dispositivos de retención de agua contra incendios para evitar vertidos).

El equipo de seguridad realiza auditorías que tienen en cuenta estos aspectos y las plantas se visitan de manera regular para prevenir el riesgo de incendio.

En términos más generales, la gestión medioambiental incluye la notificación y el análisis de incidentes y cuasi accidentes para reforzar la prevención.

RESIDUOS

Primero los residuos se clasifican en interno. Seguidamente, las empresas especializadas los recuperan, reciclan o reprocesan, según el caso. Gran parte de estos residuos están compuestos por metales totalmente reciclados. El objetivo del Plan es reducir los residuos, en particular los residuos peligrosos, los residuos no valorizados y los residuos en vertedero.

Acción 5: Residuos	2019	2020	2021	2022
Total residuos (toneladas)	25980	27460	29359	27169
- Reciclados o revalorizados	25121	26683	28455	26370
- Destruídos o en vertedero	859	777	903	799
de los cuales residuos peligrosos	4,0%	5,1%	6,1%	5,7%

AGUA

El control y el análisis periódicos del consumo de agua permiten detectar cualquier consumo inusual y tomar medidas para reducirlo.

Nuestro proceso industrial consume muy poca agua: menos de 23.000 m³ para todo el Grupo en 2022 para la gran mayoría de usos sanitarios (ver indicadores p.16).

En algunos casos el agua utilizada requiere un tratamiento; en este caso se recupera y se confía a un organismo especializado.

ACCIONES FUTURAS

Ampliación de la certificación ISO 14001 a otras plantas. Dos plantas previstas para 2024 y calendario de certificación establecido en el próximo plan de RSC.

DESARROLLO DE LOS TERRITORIOS



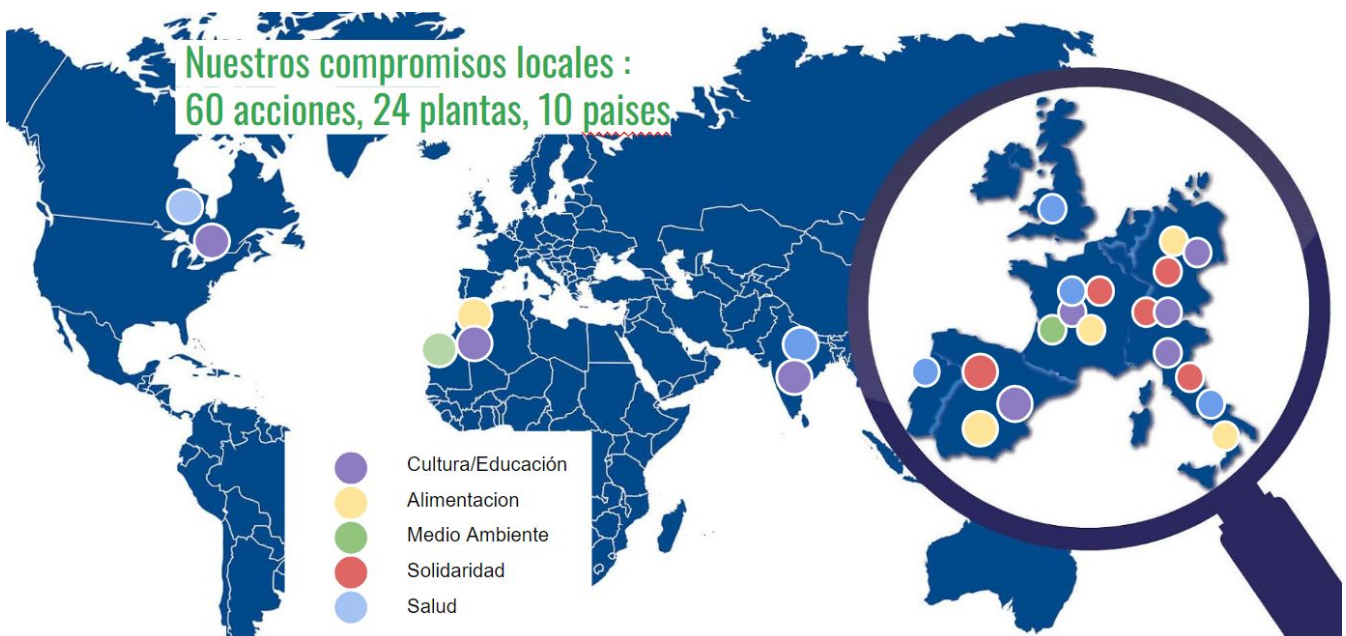
¿DE QUÉ SE TRATA?

- Contribución a la economía local mediante el empleo, recurso a proveedores locales
- Participación en la vida asociativa

OBJETIVOS

- Participar en la economía y la vida local en todas las plantas de implantación de la empresa

DESEMPEÑO Y CIFRAS CLAVE



La Dirección de Recursos Humanos y la Dirección de RSC coordinan estos temas. Localmente, los gestionan los directores de las plantas, con la colaboración de otros departamentos.

Massilly se esfuerza por ser un actor en la vida local a través de sus implantaciones y anima a cada planta a **tomar iniciativas de compromiso y solidaridad, particularmente en el ámbito de la alimentación.**

EVALUACIONES

Los centros de Massilly recurren a un gran número de proveedores locales y forman parte de la vida de su región, fomentando **valores de solidaridad y proximidad**. Como proveedores de la industria conservera, participamos en diversas iniciativas para combatir el despilfarro alimentario y promover el acceso a alimentos de calidad.

Los centros también participan en una amplia gama de actos organizados por asociaciones que trabajan en los ámbitos de la salud, la discapacidad, el acceso a la educación, la cultura, el deporte, la conservación de la naturaleza y, más en general, la solidaridad y la inclusión.

El compromiso no solo procede de **los recursos de la empresa**, sino, a menudo, directamente de la **implicación de los empleados**.

MEJORAS Y DESEMPEÑO

Con 2004 **empleados** en 2022 y el equivalente a 177 empleos temporales a tiempo completo, Massilly contribuye al desarrollo de las regiones en las que opera y suele ser uno de los principales empleadores locales.

Massilly promueve iniciativas con **colegios** cercanos a sus plantas, con debates y visitas al centro. Se fomenta la contratación de trabajadores en prácticas, aunque sea por periodos cortos. En Canadá, esta actividad colaborativa adopta la forma de **becas para estudiantes**.

Se organizan **jornadas de puertas abiertas** para informar a **los residentes locales** sobre nuestras actividades.

La integración en la economía de proximidad también se traduce en la elección preferente de **proveedores cercanos** a nuestros centros de producción. Esta medida también permite limitar el impacto de los transportes.

En España y Francia, los centros de Massilly también contribuyen a la **vida local y a la inclusión** de personas con dificultades de acceso al empleo mediante asociaciones y la contratación de determinados servicios con organizaciones que emplean a personas con discapacidad, desfavorecidas o en situación de exclusión social.

Como fabricante de envases metálicos para la industria alimentaria, Massilly colabora con numerosas iniciativas y asociaciones que luchan contra **el despilfarro alimentario**, prestan **ayuda alimentaria a los más desfavorecidos** y promueven **la solidaridad** mediante la reinserción de personas con dificultades de acceso al empleo:

- huertos y fábrica de conservas solidaria en Italia;
- comedor y fábrica de conservas solidaria en Francia;
- numerosas donaciones de alimentos en Marruecos, España y Francia.

La **salud y la calidad de vida** son objetivos importantes para Massilly. En Canadá se ha renovado, después de 3 años y con una importante dotación financiera, una alianza con el Brant Community Healthcare System; en India, se ha hecho una donación a un centro de cáncer pediátrico. Otras iniciativas tienen por objeto mejorar la calidad de vida de las personas mayores o las familias con dificultades.

Muchas plantas también se unen a la **economía circular y solidaria** confiando su material informático reacondicionado a asociaciones benéficas o colegios.

Cada año desde 2020, el centro de Grumetal en España ha recibido el **reconocimiento local** con la certificación de su política de RSC (Sello RSA) por parte del Gobierno de Aragón.

ACCIONES FUTURAS

Mantener el pulso de la vida local, seguir implicándonos en las iniciativas locales y fomentarlas, ya sea financieramente o dedicando tiempo a apoyarlas y darles publicidad.



DuoDay
2022



- Massilly UK: maratón de Londres en apoyo de las enfermedades mentales
- Grupo: campaña «Nos carrières au féminin»
- Massilly Holding y Franpac: DuoDay
- Massilly North America: reunión informativa para los empleados
- Massilly Portugal: campaña de donación de sangre



RECURSOS HUMANOS

DERECHOS HUMANOS, DIÁLOGO SOCIAL Y BIENESTAR EN EL TRABAJO

ATRACCIÓN Y RETENCIÓN DE TALENTOS, GESTIÓN DE LAS COMPETENCIAS

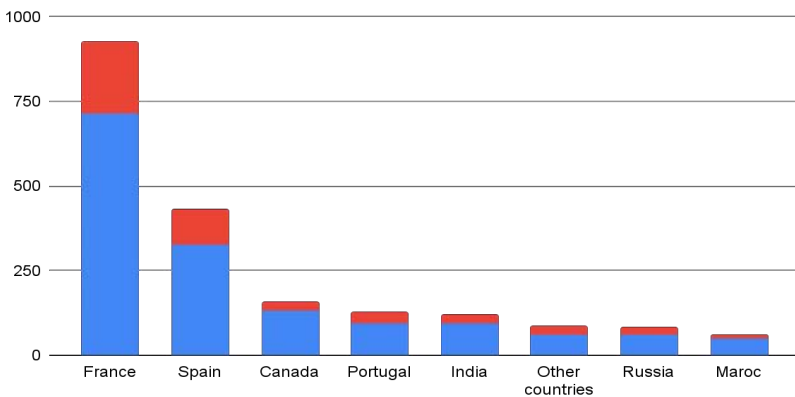
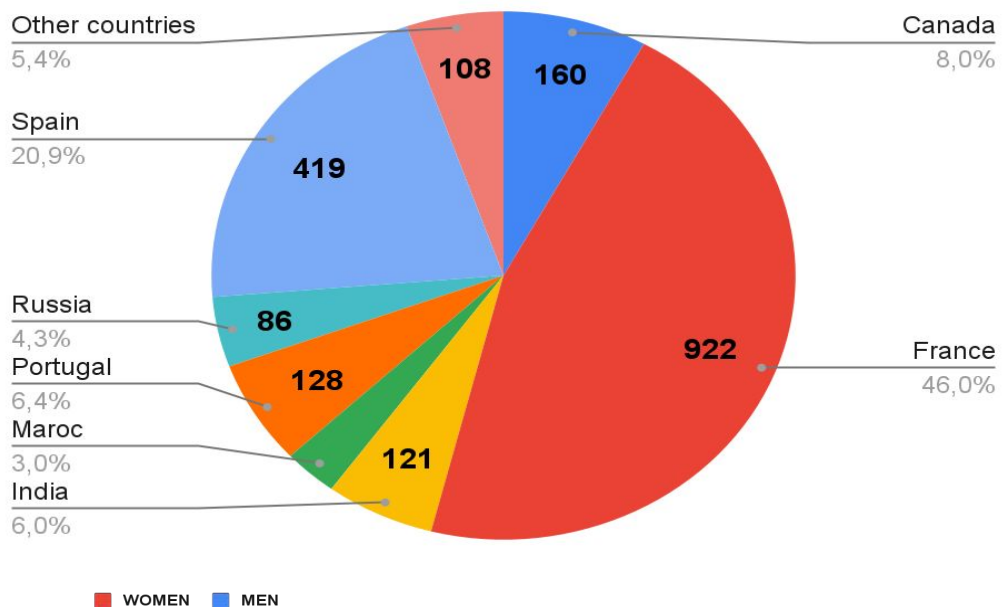
DISCRIMINACIÓN, DIVERSIDAD Y ACOSO



NUESTROS RECURSOS HUMANOS, EN CIFRAS

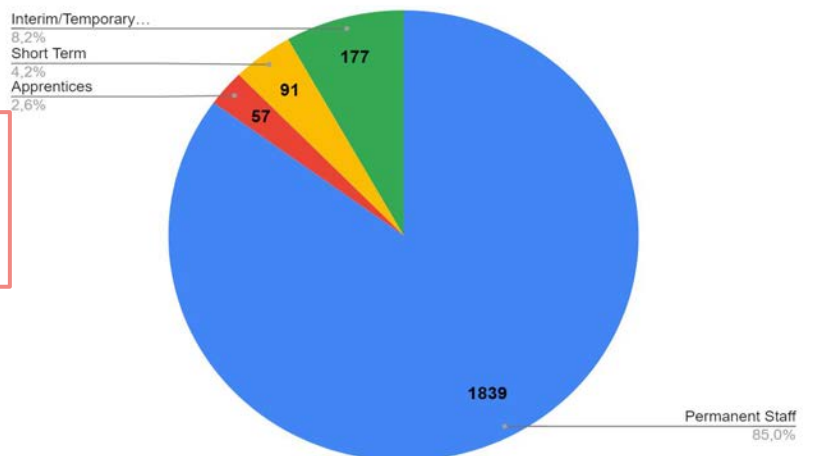


Distribución geográfica de la plantilla

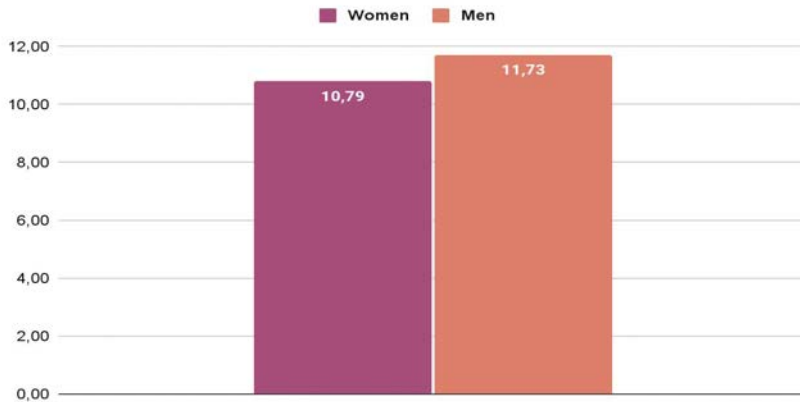


*Desglose por sexo y país de la plantilla, excluidos los trabajadores temporales, a 31/12/2022
- el 23 % de los empleados del Grupo son mujeres*

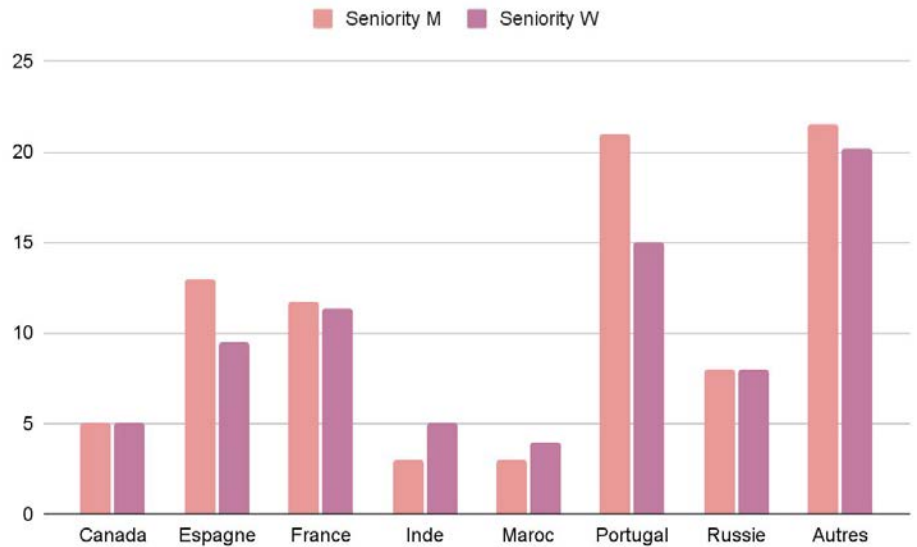
*Distribución de la plantilla por tipo de contrato
- el 85 % de los empleados son fijos*



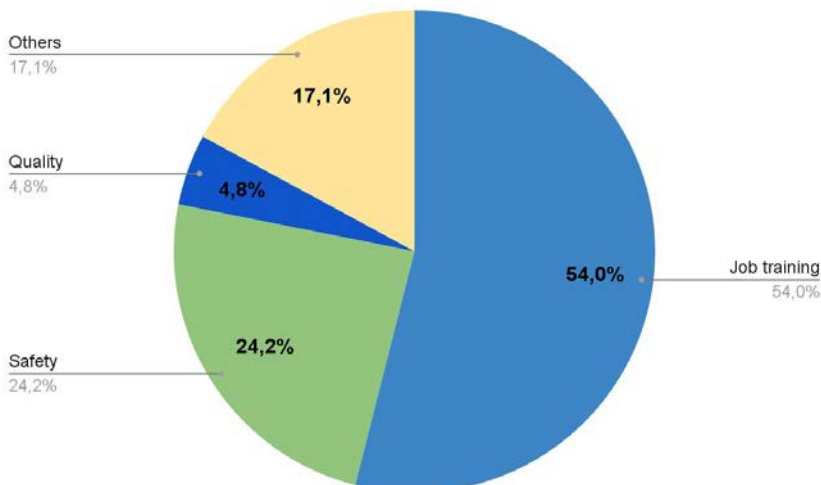
Antigüedad media de los empleados del Grupo: 12 años



Antigüedad media de los empleados por país con más de 50 empleados



53 000 horas de formación repartidas del siguiente modo



DERECHOS HUMANOS, DIÁLOGO SOCIAL Y BIENESTAR EN EL TRABAJO



¿DE QUÉ SE TRATA?

- Respeto de los derechos humanos en los países sensibles (jornada laboral, remuneración de las horas extra, etc.)
- Gestión del diálogo social
- Bienestar de los empleados en el trabajo

OBJETIVOS

- Respetar la normativa local en todas nuestras implantaciones
- Garantizar la calidad del diálogo social
- Evaluar la calidad de vida en el trabajo

DESEMPEÑO Y CIFRAS CLAVE

- El **76 %** de los trabajadores cuenta con un representante para dialogar con el empresario
- Un **83 %** de cobertura sanitaria en Europa, y **79 %** en todo el Grupo
- El **100 %** de las plantas somete a control interno el respeto de los derechos humanos (principios OIT)
- El **100 %** de los empleados tienen un contrato de trabajo formalizado por escrito
- El **79 %** de los centros realizan una revisión salarial anual

La Dirección RH del Grupo se encarga de estos temas.

Massilly está comprometido con el diálogo social y la calidad de vida en el trabajo. Las relaciones con los colaboradores sociales y la **transparencia de la información facilitada** son la base de las acciones realizadas.

EVALUACIONES

Massilly vela por el cumplimiento de los principios de la **legislación local**, el respeto de los **derechos humanos** y los principios de los **convenios fundamentales de la OIT** en todos sus centros.

Todos los años se lleva a cabo una revisión de las prácticas en estos ámbitos en todas las filiales del mundo.

MEJORAS Y DESEMPEÑO

DERECHOS HUMANOS Y DIÁLOGO SOCIAL

Como parte del compromiso del Grupo Massilly con los **derechos humanos**, en 2023 se volvió a realizar **una inspección** para **verificar el cumplimiento de los principios del Grupo**, que garantizan que Massilly:

- **no recurre al trabajo infantil** al no contar con ningún empleado menor de 15 años (restricciones: entre 15 y 18 años);
- **no recurre al trabajo forzoso;**
- **formaliza sistemáticamente por escrito las relaciones laborales;**
- comprueba que **los horarios de trabajo se ajustan al marco de la OIT;**
- respeta **los periodos mínimos de descanso;**
- **paga o permite compensar las horas extraordinarias;**
- **garantiza un salario digno**, respetando los salarios mínimos definidos por la legislación o los convenios sectoriales de cada país.

A través de esta misma inspección, Massilly identifica, verifica y fomenta (cuando el marco jurídico lo permite) las modalidades de organización del **diálogo social**:

- la presencia de **representantes de los trabajadores;**
- la organización de **entrevistas individuales** con un informe escrito compartido;
- cobertura mediante **convenios colectivos**. 14 de las 18 sociedades europeas están cubiertas por convenios colectivos;
- la **redistribución de los resultados** y la introducción de **planes de ahorro para empleados** (en particular, el 100 % de las filiales francesas cubiertas).

Los **principales temas del diálogo social** son **las condiciones laborales, los horarios y la organización del trabajo y los salarios**. También son objeto de los principales acuerdos colectivos laborales vigentes. Además de las reuniones obligatorias con los órganos de representación, las filiales organizan reuniones informativas para todo el personal.

BIENESTAR EN EL TRABAJO

Los **horarios de trabajo y el teletrabajo se organizan** en consulta con los órganos de representación de los trabajadores y dependen de la actividad de cada filial. Se acondicionan puestos de trabajo para aquellas personas al final de su vida laboral, o por otras razones especiales. También se están tomando **iniciativas locales** para medir y promover la **calidad de vida en el trabajo**. En Canadá se realiza cada año un cuestionario de satisfacción de los empleados.

En España, a principios de 2022, el centenar de respuestas recogidas durante una encuesta en uno de los principales centros arrojó un índice de participación del 60 % y un índice de satisfacción global del 74 %, con las puntuaciones más altas en seguridad, sentimiento de pertenencia, interés por el trabajo e integración.

Para favorecer la **conciliación**, el 75 % de los centros ofrecen permisos parentales y, en Francia, se han llevado a cabo campañas de sensibilización sobre mecanismos de apoyo a los familiares cuidadores.

Preocupada por la salud de sus empleados, Massilly trabaja por:

- la introducción de **una cobertura sanitaria** obligatoria o voluntaria. En 2022, casi 4 de cada 5 empleados de todo el mundo se beneficiarán de este régimen;
- el **seguimiento médico** de los empleados: todos los empleados de Massilly se someten a un reconocimiento médico en el marco de su actividad profesional, salvo en los países donde la legislación lo prohíbe.

ACCIONES FUTURAS

- Cobertura sanitaria ampliada.
- Encuesta a los empleados sobre el bienestar en el trabajo en todo el mundo.

ATRACCIÓN Y RETENCIÓN DE TALENTOS, GESTIÓN DE LAS COMPETENCIAS



¿DE QUÉ SE TRATA?

- Atracción de talentos en la industria
- Crear puestos de trabajo sostenibles a largo plazo y fidelización de los empleados
- Desarrollo de carreras
- Marca empleador

OBJETIVOS

- Integración de los jóvenes (acción 9)
- Contratación más allá del perfil tipo (acción 10)
- Planes individuales de formación (acción 11)

DESEMPEÑO Y CIFRAS CLAVE

- **157** contrataciones indefinidas, lo que supone un aumento del **5 %** respecto a 2021
- **59** trabajadores en alternancia
- Un **8 %** de rotación y **12** años de antigüedad media
- **53 000** horas de formación
- El **69 %** de los empleados se reúnen individualmente con su superior jerárquico

La Dirección RR. HH. del Grupo se encarga de estos temas.

Entre nuestros objetivos prioritarios figura la integración de los jóvenes. Llevamos a cabo acciones con escuelas y universidades para promover el **descubrimiento de nuestras profesiones** y la acogida de los jóvenes.

EVALUACIONES

Massilly ha identificado 3 ejes prioritarios, tanto para beneficiarse de los recursos humanos y las competencias necesarias para su actividad como para asegurar el desarrollo individual y la empleabilidad de sus trabajadores:

- un enfoque proactivo para la integración de los jóvenes,
- una contratación abierta a la diversidad de perfiles (véase también pág. 58),
- formaciones adaptadas e individualizadas.

El índice de rotación de personal se mantiene estable en torno al 8 %, lo que refleja la fidelidad de los empleados a la empresa.

MEJORAS Y DESEMPEÑO

CONTRATACIÓN Y GESTIÓN DE CARRERAS

Antes de proceder a cualquier contratación externa, las vacantes se anuncian dentro del Grupo. Se fomenta la **promoción interna** y la **movilidad entre centros** de trabajo, así como el desarrollo profesional. Cada año, Massilly da acceso a una serie de profesiones y puestos directivos.

Los departamentos de RR. HH. de Massilly reciben formación sobre buenas prácticas de contratación, y se ha elaborado una **guía de buenas prácticas** al respecto, con especial atención a garantizar la objetividad y la no discriminación.

En 2022, Massilly contrató a 157 personas en régimen indefinido. El 28 % de los empleados del Grupo son mujeres.

La **integración de cada nuevo empleado es una prioridad para el Grupo**. Los recién llegados tienen la oportunidad de descubrir nuestras empresas y procesos a través de diferentes planes, como parte de los cuales se proporcionan informes de progreso al gerente y/o RR. HH. para garantizar la adaptación al puesto y la total integración. El mecanismo de acogida e intercambio de trabajadores en régimen de alternancia de distintas procedencias también facilita la integración mediante el intercambio de experiencias. Cada planta lleva a cabo acciones con sus alianzas locales (colegios, institutos, universidades), como visitas, foros, intervenciones o jornadas de puertas abiertas.

En 2022, nuestra filial española recibió un premio de la Comisión Europea por su acogida de jóvenes Erasmus.

En Marruecos, nuestros esfuerzos de integración se han traducido en 11 estudiantes en prácticas con contratos de integración.

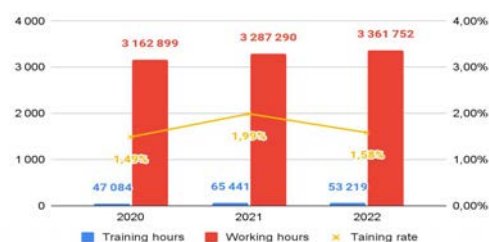
FORMACIÓN

El 69 % de los empleados del Grupo se entrevista anual e individualmente con su superior jerárquico para hablar de su trabajo, comportamiento, perspectivas y formación, e identificar áreas de mejora y desarrollo profesional.

Los planes de desarrollo de competencias los elaboran los equipos de RR. HH. junto con los responsables y los representantes de los trabajadores, con el objetivo de adaptarnos a los cambios en nuestras actividades, herramientas y líneas de negocio y de garantizar la empleabilidad de nuestros trabajadores.

La formación también pretende fomentar el desarrollo profesional mediante itinerarios profesionales internos y sesiones dedicadas a la gestión.

En 2022, el 24 % de las horas se dedicaron a la seguridad en el trabajo. Las competencias empresariales representan el 53 % de las horas de formación.



También se ofrecen eventos no obligatorios, formación y sensibilización sobre temas como primeros auxilios en el lugar de trabajo, salud mental, donación de sangre, huella de carbono y acciones medioambientales cotidianas. Estas acciones contribuyen a la cohesión del equipo y al desarrollo personal de cada individuo.

ACCIONES FUTURAS

- Formación medioambiental para los equipos afectados.
- Adaptar las competencias a la utilización de nuevos equipos industriales.
- Desarrollo de cursos de formación sobre cultura alimentaria en la producción.

DISCRIMINACIÓN, DIVERSIDAD Y ACOSO



¿DE QUÉ SE TRATA?

- Promoción de la diversidad hombres-mujeres, incluido en puestos de producción
- Empleo de trabajadores con diversidad funcional

OBJETIVOS

- Cumplir con las obligaciones reglamentarias locales en materia de discapacidad
- Desplegar el análisis de igualdad hombres-mujeres
- Contratar más allá del perfil tipo (acción 10 de nuestro Plan)

DESEMPEÑO Y CIFRAS CLAVE

- Índice 2022 de igualdad mujeres-hombres (Francia) superior a 75
- Paridad en el Comité Ejecutivo: 3 mujeres de un total de 8 miembros
- Un 23 % de mujeres en el Grupo y un 13 % de mujeres en labores de producción
- Formación en diversidad en la contratación en 2022 para los departamentos de RR. HH. involucrados
- Redacción de una guía de buenas prácticas de contratación

La Dirección RH del Grupo se encarga de estos temas.

Las nociones de discriminación y acoso son aspectos fundamentales explícitamente desarrollados en nuestro Código Ético y se comunican a nuestros empleados.

EVALUACIONES

La evaluación de desafíos relacionados con la discriminación, la diversidad y el acoso en la empresa identificó en particular el tema de la paridad hombres-mujeres y la integración de personas con discapacidad.

MEJORAS Y DESEMPEÑO

El Grupo lucha contra los estereotipos en la contratación y pretende reflejar la diversidad mediante el desarrollo de **equipos mixtos y la multiculturalidad**. En marzo de 2022, el 95% de los actores de contratación de RR.HH. recibieron formación en inclusión y diversidad. Se ha elaborado una **guía de buenas prácticas de contratación** con el fin de fomentar las prácticas inclusivas en este sentido.

El objetivo es incorporar las funciones de los candidatos a partir no tanto de perfiles técnicos estándar, sino más bien de sus capacidades y motivación. En Francia, la alianza entre Massilly y Pôle Emploi permite realizar contrataciones mediante el método de simulación.

En el marco de la **integración de las personas con discapacidad**, nuestros centros franceses colaboran con los especialistas en salud laboral o con proveedores de servicios especializados para adaptar los puestos de trabajo. En conjunto, consiguen una tasa de empleo **del 6 %** para las personas con discapacidad.

Durante la Semana Europea para el Empleo de Personas con Discapacidad, el 100 % de las filiales francesas propusieron un juego de preguntas y respuestas a sus empleados y algunas dieron a los demandantes de empleo la oportunidad de encontrar un trabajo en el marco del Duo Day.

En España, se realizan 2000 horas de trabajo con un socio que emplea personal discapacitado.

Massilly también promueve la **paridad**. Los centros franceses y uno español han firmado un acuerdo o carta sobre igualdad profesional, y el centro canadiense también ha asumido un compromiso formal al respecto. En Francia, las condiciones del índice de igualdad se cumplen en todas las plantas.

El compromiso de Massilly con la empleabilidad de las mujeres es firme, y todos los puestos están abiertos a mujeres (ingenieras de procesos, operarias de líneas de producción, jefas de equipo).

En el marco del Día Internacional de la Mujer, una campaña de comunicación interna y externa puso de relieve el papel desempeñado por las mujeres en los cargos industriales de Massilly.

Massilly continúa la integración de personas de nacionalidad extranjera (asistencia para la obtención del permiso de trabajo, cursos de francés).

Se han puesto en marcha varios mecanismos de ayuda a la integración para el público alejado del mundo laboral (por ejemplo, prácticas para conocer el mundo laboral, pruebas cognitivas, etc.).

La **lucha contra la discriminación y el acoso** se basa en el Código de ética y el Código de conducta divulgado entre el conjunto de los trabajadores del Grupo (documento en francés, inglés, español, alemán, italiano, portugués, ruso). Una herramienta de autoformación ya está disponible en francés e inglés

Este documento recoge los compromisos de Massilly y el funcionamiento del dispositivo de alerta que permite avisar sobre casos de discriminación o acoso. El 31 de mayo de 2023, **1353 empleados** fueron formados en el uso del dispositivo de alerta. Nuestro objetivo 2024: concienciar al **100 % de los empleados** (acción 12 del Plan).

ACCIONES FUTURAS

- Implantación de la guía de contratación para todos los implicados en dicho proceso.
- Continuación con los temas de integración de los jóvenes.
- Desarrollo de campañas internas de reconocimiento de la discapacidad.
- Seminarios web sobre discriminación y acoso.
- Formación de los equipos de RR.HH. sobre discapacidad en el lugar de trabajo.

ANEXO



Tabla de correspondencia GRI (Global Reporting Initiative)

TABLA DE CORRESPONDENCIA GRI 1/2

GRI	Nivel 1	Información	Correspondencia en el informe
Elementos generales			
102-1	Core	Nombre de la organización	Página de presentación, Massilly
102-2	Core	Actividades, marcas, productos y servicios	Página 5, Nuestras actividades
102-3	Core	Ubicación geográfica de la sede	Sede social en Massilly, Francia
102-4	Core	Ubicaciones geográficas de las plantas de actividades	Página 11, nuestras implantaciones
102-5	Core	Capital y forma jurídica	Forma jurídica: SAS
102-6	Core	Mercados abastecidos	Páginas 5 y 11, nuestras actividades e implantaciones
102-7	Core	Tamaño de la organización	Página 8, nuestro modelo de negocios
102-8	Core	Plantilla de la organización	Página 9, nuestro modelo de negocios
102-9	Core	Cadena de suministro de la organización	Página 10, nuestra ecosistema
102-10	Core	Modificación significativa de la organización y de su cadena de suministro	Sin modificación significativa
102-11	Core	Principio de precaución	Página 27, Salud, seguridad y calidad de los productos
102-12	Core	Códigos, principios y otras iniciativas externas	Página 53, Convenios fundamentales de la OIT
102-13	Core	Adhesión a asociaciones nacionales o internacionales	Páginas 23 y 31, Metal Packaging Europe y Uppia
102-14	Core	Declaración del máximo responsable de la toma de decisiones sobre la pertinencia del desarrollo sostenible para la organización y su estrategia	Página 3, Editorial del presidente del grupo
102-16	Core	Valores, principios, normas y reglas de organización, como los códigos de conducta y códigos de ética	Páginas 34 y 35, Código ético
102-18	Core	Estructura de la gobernanza de la organización, incluidos los comités del órgano superior de gobernanza.	Página 13, Gobernanza
102-40	Core	Lista de los grupos de interés con los que la organización mantiene relación	Página 10, Nuestro Ecosistema
102-41	Core	Porcentaje del conjunto de empleados cubiertos por un convenio colectivo	Página 53, En Europa, 14 de las 18 plantas están cubiertas
102-42	Core	Criterios utilizados para identificar y seleccionar las partes interesadas con las que entablar un diálogo	Página 12, Principales riesgos y retos
102-43	Core	Enfoque para involucrar a las partes interesadas	N/A
102-44	Core	Retos y principales inquietudes planteadas	Páginas 12, 13, 8 y 14, Nuestras actividades, nuestro modelo de negocios y nuestra estrategia RSC
102-45	Core	Entidades incluidas en la consolidación financiera, incluidas las justificaciones de exclusión,	Grupo Massilly
102-46	Core	Definición del contenido del informe y alcance de los retos	El informe contiene la estrategia y balance para el conjunto del perímetro Massilly
102-47	Core	Lista de los retos relevantes	Página 12, Nuestra estrategia RSC
102-48	Core	Reafirmación de la información	Sin reafirmación
102-49	Core	Modificaciones relativas al reporting	Sin modificación
102-50	Core	Periodo de elaboración del informe	1 de enero de 2022 a 31 de diciembre de 2022
102-51	Core	Fecha del último informe publicado, si procede	Junio de 2022
102-52	Core	Ciclo de elaboración de informe	Anual
102-53	Core	Persona a contactar en caso de preguntas sobre el informe o su contenido	Christine Lequin
102-54	Core	Opción de "conformidad" escogida por la organización y el índice del contenido	Esencial
102-55	Core	Tabla de correspondencia GRI	Página 60, Referencias: GRI
102-56	Core	Verificación externa del informe	Sin verificación por parte de terceros

TABLA DE CORRESPONDENCIA GRI 2/2



Aspectos específicos			
Economía - 200	Código	Indicador seleccionado	Reto Massilly relativo a la cuestión
201 - Desempeño económico	201-1	Valor económico directo creado y distribuido	Nuestro modelo de negocios
204 - Prácticas de suministro	204-1	Ratio del gasto con proveedores locales	Impactos sociales y ambientales en la cadena de suministro
205 - Anticorrupción	205-3	Casos de corrupción detectados y medidas implementadas	Ética de negocios
206 - Prácticas anticompetitivas	206-1	Acciones legales contra conductas anticompetitivas y prácticas antimonopolio	Lobby responsable
<i>202 – Presencia comercial, 203 – Impactos económicos indirectos: Inmaterial</i>			
Medio ambiente - 300	Código	Indicador seleccionado	Reto Massilly relativo a la cuestión
301 - Materias	301-2	Materias recicladas utilizadas	Ecodiseño y lucha contra el despilfarro alimentario
302 - Energía	302-1	Consumo energético en la organización	Emisiones de GEI e impacto en el clima
303 – Agua y efluentes	303-1	Volumen total de agua extraída por fuente	Contaminación del aire, agua y suelos y consumo de agua
305 - Emisiones	305 -1/2/3	Emisiones de GEI de alcance 1, 2 y 3	Energía, logística y emisiones de GEI
306 – Efluentes y residuos	306 - 2	Peso total de los residuos por tipo y medio de tratamiento	Contaminación del aire, agua y suelos y consumo de agua
307 – Conformidad ambiental de nuestros proveedores	307-1	Incumplimiento de la legislación y la normativa ambiental	Contaminación del aire, agua y suelos y consumo de agua
<i>304 – Biodiversidad, 308 - Evaluación ambiental de los proveedores: Inmaterial</i>			
Social - 400	Código	Indicador seleccionado	Reto Massilly relativo a la cuestión
401 – Empleo	401-1	Contratación de nuevos empleados y rotación del personal	Atracción y retención de talentos, gestión de las competencias
403 - Salud y seguridad en el trabajo	403-2	Porcentaje y tipos de accidentes laborales, enfermedades profesionales, absentismo, días de trabajo perdidos y número de muertes vinculadas al trabajo	Salud y seguridad en el trabajo
404 - Formación y educación	404 -1	Media de horas de formación al año	Atracción y retención de talentos, gestión de las competencias
405 - Diversidad e igualdad de oportunidades	405-1	Diversidad de los órganos de gobernanza y de los empleados	Discriminación, diversidad y acoso
407 – Libertad de asociación y negociación	407-1	Operaciones y proveedores cuyo derecho de negociación sindical y negociación colectiva puede no estar garantizado	Derechos humanos, diálogo social y bienestar en el trabajo
414 - Evaluación social de los proveedores	414-2	Impactos sociales negativos en la cadena de suministro y medidas implementadas	Impactos sociales y ambientales en la cadena de suministro
416 - Salud y seguridad de los consumidores	416-1	Casos de incumplimiento de los impactos de los productos y de los servicios en salud y seguridad	Salud, seguridad y calidad de los productos
418 - Confidencialidad clientes	418-1	Quejas justificadas relativas a las expectativas y confidencialidad de los datos de los clientes y la pérdida de datos de los clientes	Ética de negocios
<i>402 - Gestión de las relaciones laborales, 406 - no discriminación, 408 - Trabajo infantil, 409 - Trabajo forzado u obligatorio, 410 - Prácticas de seguridad, 411 – Derechos de los pueblos indígenas, 412 – Evaluación de los derechos humanos, 413 – Comunidades locales, 415 – Políticas públicas, 417 – Marketing y etiquetado, 419 - Conformidad socioeconómica: Inmaterial</i>			



Massilly

- FONDÉ EN 1911 -



www.massilly.com